



VERTEX

VERTEX HI-VIZ



EN 397: 2012 * (See text §1)
EN 50365: 2002 (Voir texte §1)

EN 12492: 2012
partly / partiellement

ANSI Z89.1-2014
type 1 class E

AS/NZS 1801: 1997

WARNING / ATTENTION

Activities involving the use of this equipment are inherently dangerous. You are responsible for your own actions and decisions.

Before using this equipment, you must:

- Read and understand all Instructions for Use.
- Get specific training in its proper use.
- Become acquainted with its capabilities and limitations.
- Understand and accept the risks involved.

Les activités impliquant l'utilisation de cet équipement sont par nature dangereuses.

Vous êtes responsable de vos actes, de vos décisions et de votre sécurité.

- Avant d'utiliser cet équipement, vous devez :
- Lire et comprendre toutes les instructions d'utilisation.
 - Vous former spécifiquement à l'utilisation de cet équipement.
 - Vous familiariser avec votre équipement, apprendre à connaître ses performances et ses limites.
 - Comprendre et accepter les risques induits.



FAILURE TO HEED ANY OF THESE WARNINGS MAY RESULT IN SEVERE INJURY OR DEATH.



LE NON-RESPECT D'UN SEUL DE CES AVERTISSEMENTS PEUT ÊTRE LA CAUSE DE BLESSURES GRAVES OU MORTELLES.

size / taille



53 → 63 cm
21 → 24 inch

PETZL.COM



Latest version
Dernière version



Other languages
Autres langues



Technical tips
Conseils techniques



PPE checking
Fiche de contrôle EPI

Warning symbols
Panneaux d'alertes



PETZL
FR-38920 Croles
Cidex 105A
PETZL.COM
ISO 9001
© Petzl



Sustaining our Community
Au service de la Communauté
FONDATION-PETZL.ORG



This product is compliant with the Regulation 2016/425 on Personal Protective Equipment as brought into UK law and amended.
Ce produit est conforme au règlement 2016/425 sur les équipements de protection individuelle tel que transposé en droit britannique et modifié.

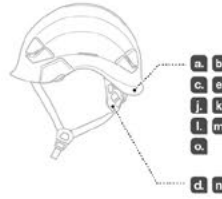
Authorized Representative in UK: PETZL UK Agency, Unit 3-7, Tebay Business Park, Old Tebay, Penrith, CA10 3SS, United Kingdom

Approved body performing the UKCA type examination and the production control of this PPE:

Organisme approuvé intervenant pour l'examen UKCA de type et le contrôle de production de cet EPI:

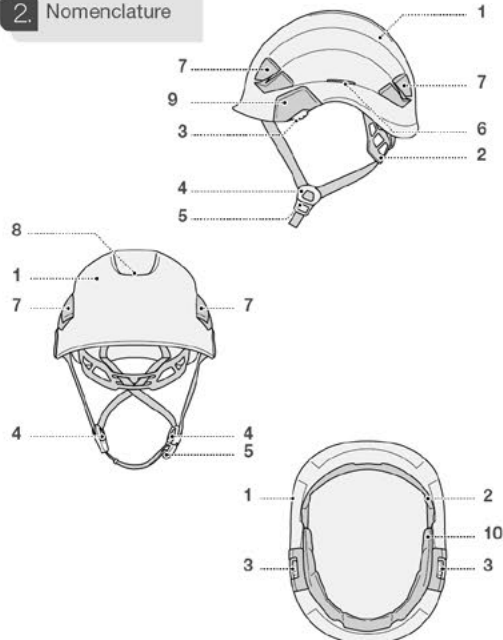
SGS United Kingdom Ltd
Inward Way
Rossmore Business Park
Ellesmere Port, Cheshire, CH65 3EN
United Kingdom
N° 0120

Traceability and markings Traçabilité et marquage



1. Field of application (text part) Champ d'application (partie texte)

2. Nomenclature



3. Inspection, points to verify (text part) Contrôle, points à vérifier (partie texte)

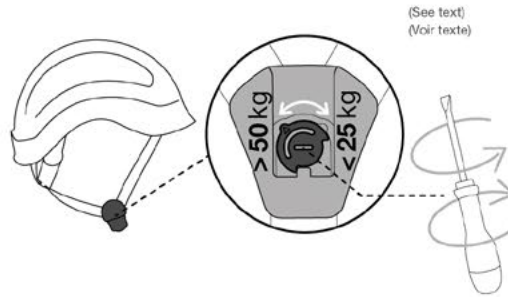
4. How to put on the helmet
Mise en place du casque

Test

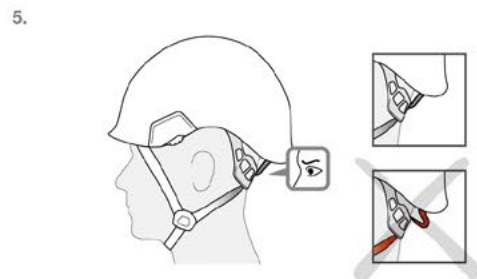
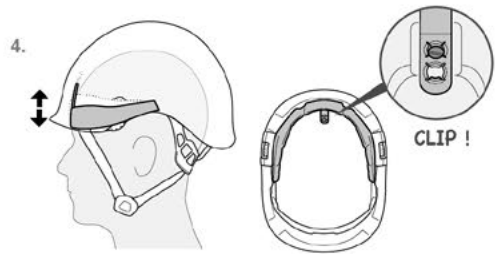
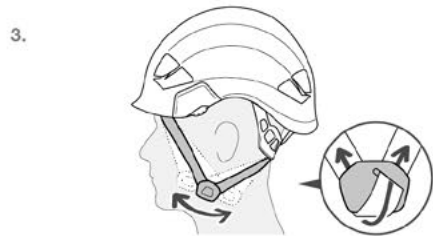
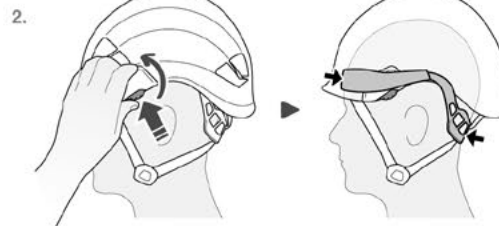
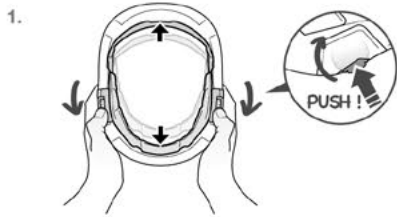


4. How to put the helmet
Mise en place du casque

Setting the chinstrap strength
Choix de la résistance de la jugulaire



Adjustments / Réglages

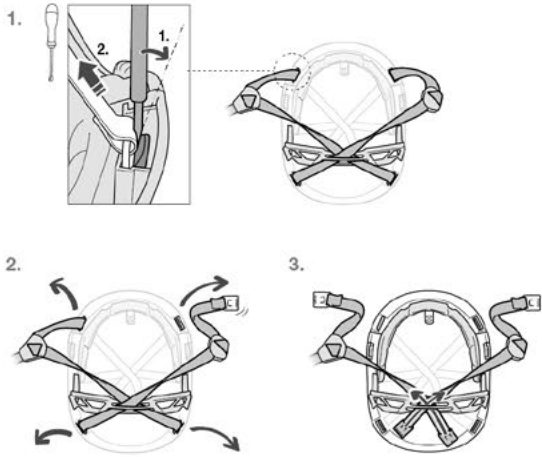


5. Electrical protection (text part)
Protection électrique (partie texte)

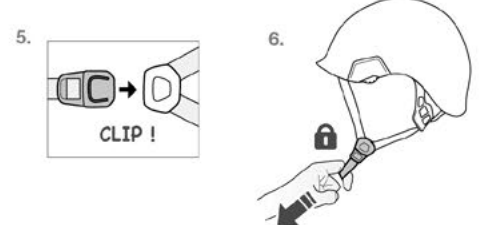
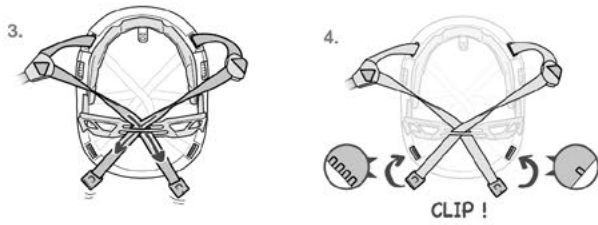
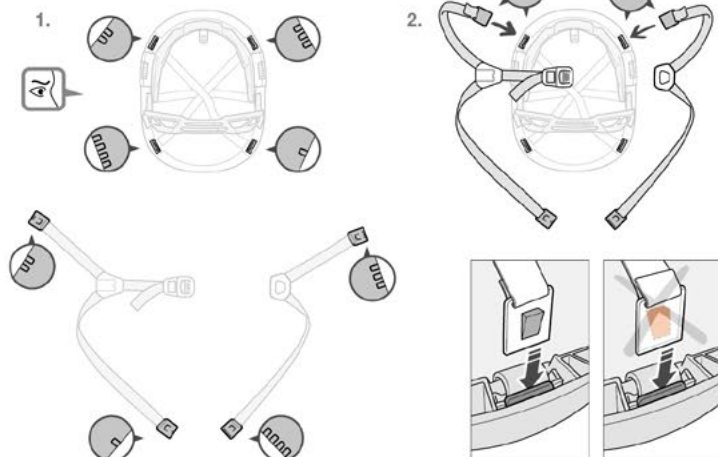
6. Precautions for use (text part)
Précautions d'usages (partie texte)

7. Chinstrap removal/installation
Démontage / Montage de la jugulaire

Removal
 Démontage



Installation
 Montage

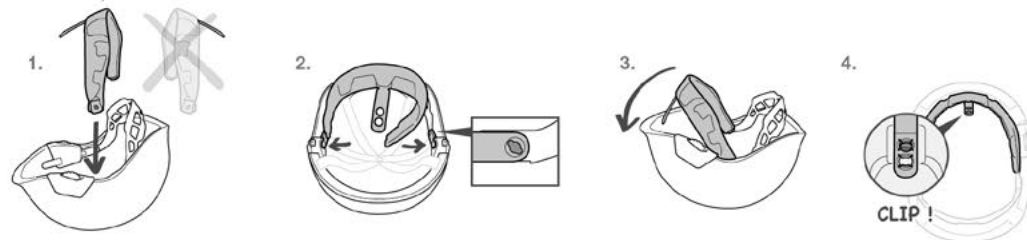


8. Headband removal/installation
Démontage / Montage du tour de tête

Removal
 Démontage



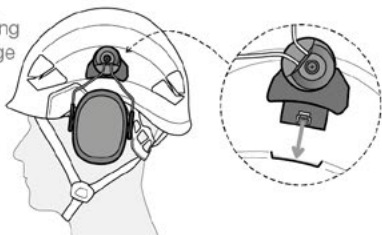
Installation
 Montage



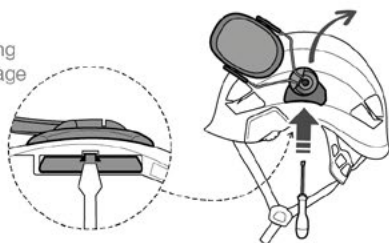
9. Accessoires
Accessoires

Attaching hearing protection
Fixation des protections antibruit

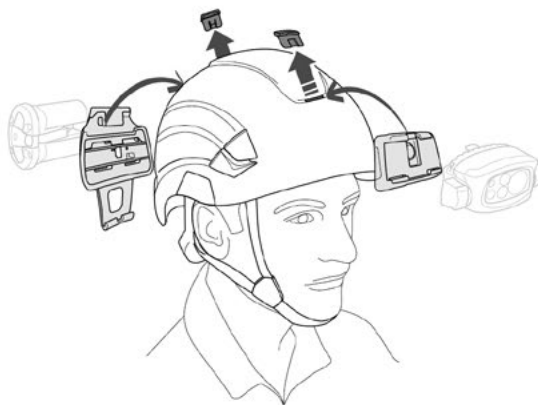
Attaching
Clippage



Removing
Déclippage



Mounting the headlamp
Fixation lampe frontale



10. Additional information
Informations complémentaires

A. Lifetime / Durée de vie

Serial n° / n° de serie
XXXX XX XXXX + 10 years ans

B. Markings
Marquage



C. Acceptable T°
T° tolérées

+ 50°C / + 122°F
- 30°C / - 22°F

D. Precautions for use / Précautions d'usage



E. Cleaning / Nettoyage



F. Drying / Séchage

+ 30°C maxi.
+ 86°F maxi.



G. Storage - Transport
Stockage - transport



H. Modifications - Repairs
Modifications - Réparations



I. FAQ - Contact
Questions - Contact



EN

These instructions explain how to correctly use your equipment. Only certain techniques and uses are described.

The warning symbols inform you of some potential dangers related to the use of your equipment, but it is impossible to describe them all. Check Petzl.com for updates and additional information.
You are responsible for heeding each warning and using your equipment correctly. Any misuse of this equipment will create additional dangers. Contact Petzl if you have any doubts or difficulty understanding these instructions.

1. Field of application

Helmet designed for work at height and on the ground.
Personal protective equipment (PPE) for the head, for protection against falling objects.
*- This helmet meets the EN 397 standard only if the chinstrap strength is set to less than 25 kg. It meets the following optional requirements of EN 397: protection against impacts down to -30° C, resistance to lateral deformation, protection against accidental contact with live conductors up to 440 VAC and protection against molten metal splash.
*- With the chinstrap strength set to greater than 50 kg, this helmet meets all the performance requirements of the EN 12492 standard, except for the presence of ventilation holes.
Wearing a helmet can significantly reduce the risk of head injury, but does not ensure protection against all impacts. In a major impact, the helmet deforms to absorb the maximum amount of energy possible, sometimes to the point of breaking the helmet.
Do not use this helmet in activities for which it is not designed.

Responsibility

WARNING

Activities involving the use of this equipment are inherently dangerous. You are responsible for your own actions, decisions and safety.

Before using this equipment, you must:
- Read and understand all Instructions for Use.
- Receive specific training in its proper use.
- Become acquainted with its capabilities and limitations.
- Understand and accept the risks involved.

Failure to heed any of these warnings may result in severe injury or death.

This product must only be used by competent and responsible persons, or those placed under the direct and visual control of a competent and responsible person.
You are responsible for your actions, your decisions and your safety and you assume the consequences of same. If you are not able, or not in a position to assume this responsibility, or if you do not fully understand the Instructions for Use, do not use this equipment.

2. Nomenclature

(1) Shell, (2) Headband, (3) Headband adjustment wheels, (4) Chinstrap positioning buckles, (5) Chinstrap fastening and adjustment buckle, (6) Side slots for mounting hearing protection, (7) Headlamp clips, (8) Front and rear headlamp mounting slot with removable plugs, (9) Side inserts for eye shield mounting, (10) Headband foam.
Principal materials: acrylonitrile butadiene styrene (ABS) shell, polyester straps.

3. Inspection, points to verify

Your safety is related to the integrity of your equipment.
Petzl recommends a detailed inspection by a competent person at least once every 12 months (depending on current regulations in your country, and your conditions of usage).
Warning: your intensity of use may cause you to inspect your PPE more frequently. Follow the procedures described at Petzl.com. Record the results on your PPE inspection form: type, model, manufacturer contact info, serial number or individual number, dates: manufacture, purchase, first use, next periodic inspection; problems, comments, inspector's name and signature.

Before each use

Before each use, check the condition of the shell and the headband (absence of cracks or deformation on the outside or the inside...). Check the condition of the straps and stitching. Verify that the headband adjustment system and chinstrap buckle are functioning properly.
Check the chinstrap strength setting.
WARNING: a major impact to the helmet can reduce its protective properties (impact absorption, strength) without leaving visible signs of damage. Retire your helmet after a major impact.

4. How to put on and adjust the helmet

Preparation

Use only the smooth areas for stickers and other markings. Petzl stickers are approved. Do not apply paint, solvents, adhesives or self-adhesive labels, except those recommended by Petzl instructions.

Setting the chinstrap strength

The helmet's chinstrap strength is factory-set to greater than 50 kg.
Set the chinstrap strength depending on the planned use of the helmet:
- Work on the ground: set the chinstrap strength to less than 25 kg to reduce the risk of strangulation if the helmet becomes snagged. Your helmet is EN 397 certified.
- Work at height: set the chinstrap strength to greater than 50 kg to reduce the risk of the helmet coming off in a fall.

Adjustments

See the drawings for paragraph 4.
Check that your helmet fits properly.
Verify that the helmet is well-seated and centered on the head. A well-adjusted helmet (minimal movement front to back or side to side) provides better protection.
To ensure adequate protection, this helmet must be adjusted to properly fit the user's head. Do not use this helmet if you are unable to adjust it to fit properly.

5. Electrical protection

- EN 50365 (class 0): this helmet is electrically insulated for use near low voltage installations, not exceeding 1500 VDC (or 1000 VAC).
It is the user's responsibility to verify that the nominal voltage which may be encountered does not exceed the above limits.
- ANSI Z89.1-2014 class E: the helmet was tested at a voltage of 20000 V, but this does not in any way guarantee protection against electric shocks at this voltage. The standard guarantees protection against electric shocks resulting from accidental contact between the helmet and a live electric device.
Helmets offering electrical insulation cannot be used alone: it is necessary to use additional equipment with insulation protection.
Insulating helmets must not be used in situations where there is a risk which could partially reduce their insulating properties.
- The electrical protection offered by this helmet can be reduced by aging, mechanical or chemical damage, inappropriate cleaning, or by the conditions under which it is used (such as rain or snow).

6. Precautions for use

- Your helmet can be damaged from improper care.
- Do not sit on the helmet, pack it too tightly, drop it, allow it to come into contact with sharp or pointed objects...
- Do not expose your helmet to high temperatures, for example by leaving it inside a vehicle in direct sunlight.
- Certain chemicals, especially solvents, can damage your helmet. Protect your helmet from exposure to chemicals.
- This helmet has been tested for use at temperatures between -30° C and +50° C.

7. Chinstrap removal/installation

See the drawings for paragraph 7.

8. Headband removal/installation

Be sure to correctly adjust the height of the headband on your forehead (two adjustment holes for the vertical position of the headband).

9. Accessories

Verify the compatibility of accessories with your helmet.
Be sure to reinstall the plugs in the front and rear slots on your helmet, to maintain protection against molten metal splash.

10. Additional information

This product meets the requirements of Regulation (EU) 2016/425 on personal protective equipment. The EU declaration of conformity is available at Petzl.com.
When to retire your equipment:
WARNING: an exceptional event can lead you to retire a product after only one use, depending on the type and intensity of usage and the environment of usage (harsh environments, marine environments, sharp edges, extreme temperatures, chemicals...)
A product must be retired when:
- It is over 10 years old and made of plastic or textiles.
- It has been subjected to a major fall or load.
- It fails to pass inspection. You do not doubt as to its reliability.
- You do not know its full usage history.
- When it becomes obsolete due to changes in legislation, standards, technique or incompatibility with other equipment...
Destroy these products to prevent further use.

Icons:
A. Lifetime: 10 years - B. Marking - C. Acceptable temperatures - D. Usage precautions
- E. Cleaning/disinfection.
If the helmet becomes dirty or contaminated (oil, tar, paint...), carefully clean the exterior with water and a mild face/body soap. Avoid any product that is harmful to the helmet, or to the wearer of the helmet.
- F. Drying - G. Storage/transport.
The storage conditions are an important factor in preserving the helmet's electrical and mechanical performance characteristics.
Reduce the size of the headband and tuck it into the helmet. For storage/transport, use the VERTEX/STRATO storage bag. Do not compress your helmet.
- H. Modifications/repairs (prohibited outside of Petzl facilities, except replacement parts) - I. Questions/contact

3-year guarantee

Against any material or manufacturing defect. Exclusions: normal wear and tear, oxidation, modifications or alterations, incorrect storage, poor maintenance, negligence, uses for which this product is not designed.

Warning symbols

1. Situation presenting an imminent risk of serious injury or death. 2. Exposure to a potential risk of accident or injury. 3. Important information on the functioning or performance of your product. 4. Equipment incompatibility.

Traceability and markings

a. Meets PPE regulatory requirements. Notified body performing the EU type examination - b. Number of the notified body responsible for the production control of this PPE - c. Traceability: datamatrix - d. Head circumference - e. Serial number - f. Year of manufacture - g. Month of manufacture - h. Batch number - i. Individual Identifier - j. Standards - k. Read the Instructions for Use carefully - l. Model identifier - m. Manufacturer address - n. Date of manufacture (month/year) - o. Electrically insulated helmet symbol

FR

Cette notice explique comment utiliser correctement votre équipement. Seuls certains usages et techniques sont présentés.
Les panneaux d'alerte vous informent de certains dangers potentiels liés à l'utilisation de votre équipement, mais il est impossible de tous les décrire. Prenez connaissance des mises à jour et informations complémentaires sur Petzl.com.
Vous êtes responsable de la prise en compte de chaque alerte et de l'utilisation correcte de votre équipement. Toute mauvaise utilisation de cet équipement sera à l'origine de dangers additionnels. Contactez Petzl si vous avez des doutes ou des difficultés de compréhension.

1. Champ d'application

Casque conçu pour les travaux en hauteur et les travaux au sol.
Équipement de protection individuelle (EPI) de la tête contre les chutes d'objets.
*- Votre casque est conforme à la norme EN 397 uniquement si la résistance de la jugulaire est en position inférieure à 25 kg. Il répond aux exigences facultatives suivantes de la norme EN 397 : protection contre les chocs jusqu'à -30° C, résistance à la déformation latérale, protection contre un contact accidentel avec des conducteurs sous tension pouvant atteindre 440 V alternatif et protéger l'utilisateur les projections de métaux en fusion.
*- Pour une jugulaire en position résistance supérieure à 50 kg, votre casque satisfait à toutes les exigences de performances de la norme EN 12492, sauf pour la présence de trous d'aération.
Le port d'un casque réduit fortement le risque de blessures à la tête, mais ne garantit pas une protection contre tous les chocs ou des chocs très violents, le casque absorbe le maximum d'énergie en se déformant, parfois jusqu'à la rupture.
N'utilisez pas ce casque lors d'activités pour lesquelles il n'a pas été conçu.

Responsabilité

ATTENTION
Les activités impliquant l'utilisation de cet équipement sont par nature dangereuses.
Vous êtes responsable de vos actes, de vos décisions et de votre sécurité.
Avant d'utiliser cet équipement, vous devez :
- Lire et comprendre toutes les instructions d'utilisation.
- Vous former spécifiquement à l'utilisation de cet équipement.
- Vous familiariser avec votre équipement, apprendre à connaître ses performances et ses limites.
- Comprendre et accepter les risques induits.

Le non-respect d'un seul de ces avertissements peut être la cause de blessures graves ou mortelles.

Ce produit ne doit être utilisé que par des personnes compétentes et avisées ou placées sous le contrôle visuel direct d'une personne compétente et avisée.
Vous êtes responsable de vos actes, de vos décisions et de votre sécurité et en assumez les conséquences. Si vous n'êtes pas en mesure d'assumer cette responsabilité, ou si vous n'avez pas bien compris les instructions d'utilisation, n'utilisez pas cet équipement.

2. Nomenclature

(1) Calotte, (2) Tour de tête, (3) Molettes de réglage du tour de tête, (4) Boucles d'ajustement de la jugulaire, (5) Boucle de fermeture et de serrage de la jugulaire, (6) Fentes latérales pour fixation des protections antibruit, (7) Crochets pour lampe frontale, (8) Fente avant et arrière pour fixation de la lampe avec bouchons amovibles, (9) Inserts latéraux de fixation de la visière, (10) Mousse de tour de tête.
Matériaux principaux : calotte en acrylonitrile butadiène styrène (ABS), sangles en polyester.

3. Contrôle, points à vérifier

Votre sécurité est liée à l'intégrité de votre équipement.
Petzl conseille une vérification approfondie, par une personne compétente, au minimum tous les 12 mois (en fonction de la réglementation en vigueur dans votre pays et de vos conditions d'utilisation). Attention, l'intensité de votre usage peut vous amener à vérifier plus fréquemment votre EPI. Respectez les modes opératoires décrits sur le site Petzl.com. Enregistrez les résultats sur la fiche de vie de votre EPI : type, modèle, coordonnées du fabricant, numéro de série ou numéro individuel, dates : fabrication, achat, première utilisation, prochains examens périodiques, défauts, remarques, nom et signature du contrôleur.

Avant toute utilisation

Avant toute utilisation, vérifiez l'état de la calotte et du tour de tête (absence de fissures, déformations à l'extérieur ou à l'intérieur...). Contrôlez l'état des sangles et des coutures. Contrôlez le bon fonctionnement du réglage du tour de tête et de la boucle de la jugulaire. Vérifiez le réglage de la résistance de la jugulaire.
ATTENTION, après un choc important, des ruptures internes non apparentes peuvent diminuer la capacité d'absorption et la résistance du casque. Mettez votre casque au rebut après un choc important.

4. Mise en place du casque

Préparation

Utilisez uniquement les zones lisses pour vos autocollants et marquages personnalisés. Les autocollants Petzl sont autorisés. N'appliquez pas de peintures, solvants, adhésifs ou étiquettes autocollantes, à l'exception de ceux recommandés par les instructions Petzl.

Choix de la résistance de la jugulaire

Votre casque est livré en position supérieure à 50 kg.
Choisissez la résistance de la jugulaire en fonction de l'usage prévu avec votre casque :
- Travail au sol : jugulaire en position résistance inférieure à 25 kg pour limiter le risque d'étranglement en cas d'accrochage du casque. Votre casque est certifié EN 397.
- Travail en hauteur : jugulaire en position résistance supérieure à 50 kg pour limiter le risque de perte en cas de chute.
Le choix de la résistance de la jugulaire détermine la certification de votre casque (voir paragraphe Champ d'application).
Réglages
Reportez-vous aux dessins paragraphe 4.
Vérifiez la bonne installation de votre casque.
Vérifiez que le casque soit bien fixé et centré sur la tête. Au mieux un casque est ajusté (mouvements avant, arrière, latéral réduits), au mieux il assure la sécurité.
Afin d'assurer une protection convenable, ce casque doit être adapté ou ajusté à la taille de la tête de l'utilisateur. N'utilisez pas ce casque si vous ne parvenez pas à l'ajuster correctement.

5. Protection électrique

- EN 50365 (classe 0) : ce casque est électriquement isolant pour utilisation près d'installations à basse tension, ne dépassant pas 1500 V en courant continu (ou 1000 V en courant alternatif).
Il est de la responsabilité de l'utilisateur de vérifier que la tension nominale susceptible d'être rencontrée dans son environnement ne dépasse pas les limites ci-dessus.
- ANSI Z89.1-2014 classe E : le casque a été testé à une tension de 20000 V, mais cela ne garantit en aucun cas une protection contre des chocs électriques à cette tension. La norme garantit une protection contre les chocs électriques, suite à un contact accidentel entre le casque et un appareil électrique sous tension.
Les casques électriquement isolants ne peuvent pas être utilisés seuls : il est nécessaire d'utiliser d'autres équipements de protection isolante.
Les casques isolants ne doivent pas être utilisés dans des situations où il existe un risque susceptible de réduire partiellement leurs propriétés isolantes.
- La protection électrique offerte par ce casque peut être réduite par le vieillissement, des dommages mécaniques ou chimiques, un nettoyage inapproprié, ou des conditions particulières d'utilisation (comme sous la pluie ou la neige).

6. Précautions d'usage

- Les casques sont sensibles aux mauvais traitements.
- Ne vous asseyez pas sur le casque, ne le compressez pas dans le sac, ne le laissez pas tomber, ne le mettez pas en contact avec des objets pointus ou coupants...
- N'exposez pas votre casque à des températures élevées, par exemple en plein soleil dans une voiture.
- Certains produits chimiques, en particulier les solvants, altèrent les qualités physiques de votre casque. Protégez votre casque de ce type de produits chimiques.
- Ce casque a été testé pour être utilisé à des températures comprises entre -30° C et +50° C.

7. Démontage/montage de la jugulaire

Voir dessins paragraphe 7.

8. Démontage/montage du tour de tête

Veillez à bien ajuster la hauteur de la position du tour de tête sur votre front (deux trous de réglage pour la position verticale du tour de tête).

9. Accessoires

Vérifiez la compatibilité des accessoires avec votre casque.
Veillez à bien remettre les bouchons dans les fentes avant et arrière de votre casque, afin de conserver la protection contre les projections de métaux en fusion.

10. Informations complémentaires

Ce produit est conforme au règlement (UE) 2016/425 relatif aux équipements de protection individuelle. La déclaration de conformité UE est disponible sur Petzl.com.

Mise au rebut :

ATTENTION, un événement exceptionnel peut vous conduire à rebuter un produit après une seule utilisation (type et intensité d'utilisation, environnements d'utilisation : milieux agressifs, milieux marins, arêtes coupantes, températures extrêmes, produits chimiques...)
Un produit doit être rebuté quand :
- Il a plus de 10 ans et est composé de plastique ou de textile.
- Il a subi une chute ou un effort important.
- Le résultat des vérifications du produit n'est pas satisfaisant. Vous avez un doute sur sa fiabilité.
- Vous ne connaissez pas son historique complet d'utilisation.
- Quand son usage est obsolète (évolution législative, normative, technique ou incompatibilité avec d'autres équipements...).

Pictogrammes :

A. Durée de vie : 10 ans - B. Marquage - C. Températures tolérées - D. Précautions d'usage - E. Nettoyage/désinfection.
Si votre casque devient sale (huile, goudron, peinture...), veillez à bien nettoyer l'extérieur à l'eau et au savon de Marseille. Évitez tout produit nocif au casque et au porteur du casque.
- F. Séchage - G. Stockage/transport.
Les conditions de stockage sont un facteur important de conservation des performances électriques et mécaniques du casque.
Rabattez le tour de tête à l'intérieur du casque après l'avoir réglé. Pour le stockage/transport, utilisez la housse de rangement VERTEX/STRATO. Ne compressez pas votre casque.
- H. Modifications/repairs (interdites hors des ateliers Petzl, sauf pièces de rechange) - I. Questions/contact

Garantie 3 ans

Contre tout défaut de matière ou fabrication. Sont exclus : usure normale, oxydation, modifications ou retouches, mauvais stockage, mauvais entretien, négligences, utilisations pour lesquelles ce produit n'est pas destiné.

Panneaux d'alerte

1. Situation présentant un risque imminent de blessure grave ou mortelle. 2. Exposition à un risque potentiel d'accident ou de blessure. 3. Information importante sur le fonctionnement ou les performances de votre produit. 4. Incompatibilité matérielle.

Traçabilité et marquage

a. Conforme aux exigences du règlement EPI. Organisme notifié pour l'examen UE de type
b. Numéro de l'organisme notifié pour le contrôle de production de cet EPI - c. Traçabilité : datamatrix - d. Tour de tête - e. Numéro individuel - f. Année de fabrication - g. Mois de fabrication - h. Numéro de lot - i. Identifiant individuel - j. Normes - k. Lire attentivement la notice technique - l. Identification du modèle - m. Adresse du fabricant - n. Date de fabrication (mois/année) - o. Symbole de casque électriquement isolant

DE

In dieser Gebrauchsanweisung wird erklärt, wie Sie Ihr Produkt richtig verwenden. Es werden nur einige der Verwendungen und Techniken dargestellt. Die Warnhinweise informieren Sie über mögliche Gefahren bezüglich der Verwendung Ihres Produkts. Es ist jedoch nicht möglich, alle erwägbaren Fälle zu beschreiben. Bitte nehmen Sie Kenntnis von den Aktualisierungen und zusätzlichen Informationen auf Petzl.com. Sie sind für die Beachtung der Warnhinweise und für die sachgemäße Verwendung Ihres Produkts verantwortlich. Jede fehlerhafte Verwendung des Produkts bedeutet eine zusätzliche Gefahrenquelle. Wenn Sie Zweifel haben oder etwas nicht richtig verstehen, wenden Sie sich bitte an Petzl.

1. Anwendungsbereich

Für Arbeiten in der Höhe und am Boden komplizierter Helm. Persönliche Schutzausrüstung (PSA) zum Schutz des Kopfes gegen herabfallende Gegenstände.
- Ihr Helm entspricht der Norm EN 397 nur dann, wenn die Haltekraft des Kinnbands auf die Position „kleiner 25 kg“ eingestellt ist. Er entspricht folgenden Zusatzanforderungen der Norm EN 397: Schutz vor Stößen und Schlägen auch bei sehr niedrigen Temperaturen bis zu -30° C, Widerstand gegen seitliche Verformung, Schutz bei versehentlicher Berührung von unter Spannung stehenden Leitern bis zu 440 V Wechselspannung und Schutz vor Spritzern aus schmelzflüssigem Metall.
* Wenn die Haltekraft des Kinnbands auf die Position „größer 50 kg“ eingestellt ist, erfüllt der Helm alle Anforderungen der Norm EN 12492 mit Ausnahme des Vorhandenseins von Belüftungsoffnungen.

Durch das Tragen eines Helmes wird das Risiko einer Kopfverletzung zwar deutlich reduziert, er kann jedoch nicht vor allen Schlägen und Stößen schützen. Im Falle eines sehr starken Schlags muss der Helm ein Maximum an Energie absorbieren. Dies geschieht durch Verformung, was bis zum Bruch des Helms führen kann. Verwenden Sie diesen Helm nicht für Aktivitäten, für die er nicht entwickelt wurde.

Haftung

WARNUNG

Aktivitäten, bei denen diese Ausrüstung zum Einsatz kommt, sind naturgemäß gefährlich. Für Ihre Handlungen, Entscheidungen und für Ihre Sicherheit sind Sie selbst verantwortlich.

Vor dem Gebrauch dieser Ausrüstung müssen Sie:
- Die Gebrauchsanleitung vollständig lesen und verstehen.
- Fachgerecht zur richtigen Benutzung der Ausrüstung ausgebildet sein.
- Sich mit Ihrer Ausrüstung vertraut machen, die Möglichkeiten und Grenzen kennen lernen.
- Die mit dem Einsatz verbundenen Risiken verstehen und akzeptieren.

Die Nichtberücksichtigung auch nur einer dieser Warnungen kann zu schweren Verletzungen oder sogar Tod führen.

Dieses Produkt darf nur von kompetenten und besonnenen Personen verwendet werden oder von Personen, die unter der direkten Aufsicht und visuellen Kontrolle einer kompetenten und besonnenen Person stehen.

Sie sind für Ihre Handlungen, Entscheidungen und für Ihre Sicherheit verantwortlich und tragen die Konsequenzen. Wenn Sie nicht in der Lage sind, diese Verantwortung zu übernehmen, oder wenn Sie die Gebrauchshinweise nicht richtig verstanden haben, benutzen Sie diese Ausrüstung nicht.

2. Benennung der Teile

(1) Helmschale, (2) Kopfband, (3) Einstellrädchen des Kopfbands, (4) Einstellschellen des Kinnbands, (5) Schnalle zum Schließen und Festziehen des Kinnbands, (6) Seitliche Aufnahmen zum Anbringen von standardmäßigem Gehörschutz, (7) Stirnlampenclips, (8) Befestigungsmöglichkeit vorne und hinten zum Anbringen der Lampe mit entfernbarer Verschluss, (9) Seitliche Aufnahmen zum Anbringen des Visiers, (10) Schaumstoffkopfband. Hauptmaterialien: Helmschale aus Acrylnitril-Butadien-Styrol (ABS), Riemen aus Polyester.

3. Überprüfung, zur kontrollierende Punkte

Ihre Sicherheit hängt vom Zustand Ihrer Ausrüstung ab. Petzl empfiehlt, mindestens alle 12 Monate (entsprechend den in Ihrem Land geltenden Vorschriften und den Nutzungsbedingungen) eine eingehende Überprüfung durch eine kompetente Person durchführen zu lassen. Achtung: Abhängig von der Gebrauchshäufigkeit mit Ihrer PSA gegebenenfalls häufiger überprüft werden. Bitte beachten Sie die auf Petzl.com beschriebenen Vorgehensweisen. Tragen Sie die Ergebnisse in den Prüfbericht Ihrer PSA ein: Typ, Modell, Kontaktinformation des Herstellers, Seriennummer oder individuelle Nummer, Daten: Herstellung, Kauf, erste Anwendung, nächste regelmäßige Überprüfung, Probleme, Bemerkungen, Name und Unterschrift des Prüfers.

Vor jedem Einsatz

Überprüfen Sie vor jedem Gebrauch den Zustand der Helmschale und des Kopfbands (keine Risse und Deformationen an Innen- und Außenseite). Überprüfen Sie den Zustand des Gurtbands und der Nähte. Kontrollieren Sie die Gängigkeit des Einstellsystems des Kinnbands und der Kinnbandschnalle. Überprüfen Sie die Einstellung der Haltekraft des Kinnbands. **WARNUNG:** Ein schwerer Schlag kann den Helm so beschädigen, dass dessen Schutzigenschaften beträchtlich eingeschränkt sind und dies für das bloße Auge nicht sichtbar ist. Sondern Sie Ihren Helm nach einem solchen Zwischenfall aus.

4. Aufsetzen des Helms

Vorbereitung

Verwenden Sie nur die glatten Flächen für Aufkleber und andere Markierungen. Die Verwendung der Petzl-Halterei ist zulässig. Verwenden Sie ausschließlich die in der Gebrauchsanweisung von Petzl empfohlenen Farben, Lösungsmittel, Klebemittel und Klebeetiketten.

Wahl der Haltekraft des Kinnbands

Ihr Helm wird in der Position „über 50 kg“ geliefert. Wählen Sie die Haltekraft des Kinnbands entsprechend dem vorgesehenen Einsatzzweck Ihres Helms:
- Arbeiten am Boden: Haltekraft des Kinnbands in der Position unter 25 kg, um das Strangulationsrisiko zu reduzieren, wenn sich der Helm verfrägt. Ihr Helm ist nach EN 397 zertifiziert.
- Arbeiten in der Höhe: Haltekraft des Kinnbands in der Position über 50 kg, um das Risiko zu reduzieren, dass der Helm bei einem Sturz vom Kopf gerissen wird. Die Wahl der Haltekraft des Kinnbands ist für die Zertifizierung Ihres Helms ausschlaggebend (siehe Abschnitt Anwendungsbereich).

Einstellungen

Siehe Abbildungen Abschnitt 4.
Prüfen Sie, ob Ihr Helm richtig sitzt.
Stellen Sie sicher, dass der Helm gut und mittig auf dem Kopf sitzt. Je besser der Sitz eines Helms eingestellt ist (so dass er möglichst wenig „herumrutscht“), desto besser ist seine Schutzwirkung.
Um einen angemessenen Schutz zu gewährleisten, muss der Helm der Kopfgröße des Anwenders angepasst und entsprechend eingestellt werden. Benutzen Sie diesen Helm nicht, wenn Sie ihn nicht korrekt einstellen können.

5. Schutz gegen elektrische Gefährdung

- EN 50365 (Klasse 0): Der Helm ist elektrisch isolierend für den Einsatz in der Nähe von Niederspannungsanlagen unter 1500 V Gleichspannung (oder 1000 V Wechselspannung). Es liegt in der Verantwortung des Anwenders sich zu vergewissern, dass die in seiner Umgebung möglicherweise auftretende Spannung die oben genannten Grenzwerte nicht überschreitet.
- ANSI Z89.1-2014 Klasse E: Der Helm wurde bei einer Spannung von 20000 V getestet. Dies garantiert jedoch in keinem Fall den Schutz vor Stromschlägen bei diesem Spannungswert. Die Norm garantiert den Schutz vor Stromschlägen bei einem versehentlichen Kontakt zwischen dem Helm und einem unter Spannung stehenden elektrischen Gerät. Elektrisch isolierende Schutzhelme müssen zusammen mit anderen isolierenden Schutzausrüstungen verwendet werden. Elektrisch isolierende Helme dürfen nicht für Arbeiten verwendet werden, bei denen das Risiko besteht, dass die isolierenden Eigenschaften des Helms teilweise herabgesetzt werden könnten.
- Die elektrisch isolierenden Eigenschaften des Helms können durch Alterung, mechanische oder chemische Beschädigung, unsachgemäße Reinigung oder spezielle Einsatzbedingungen (z.B. Regen oder Schnee) herabgesetzt werden.

6. Vorsichtsmaßnahmen

- Der Helm kann durch unsachgemäße Handhabung beschädigt werden.
- Setzen Sie sich nicht auf den Helm, stoßen Sie ihn nicht gewaltsam in den Rucksack, lassen Sie ihn nicht fallen und halten Sie spitze oder scharfe Gegenstände usw. fern.
- Setzen Sie den Helm nicht extremer Hitze aus (z. B. in einem in der Sonne geparkten Auto).
- Bestimmte Chemikalien, vor allem Lösungsmittel, können den Helm beschädigen und seine Schutzigenschaften vermindern. Lassen Sie den Helm nicht mit dieser Art von Chemikalien in Berührung kommen.
- Der Helm wurde für den Einsatz bei Temperaturen zwischen -30° C und +50° C getestet.

7. Aus- und Einbau des Kinnbands

Siehe Abbildungen Abschnitt 7.

8. Aus- und Einbau des Kopfbands

Achten Sie darauf, die Höhe des Kopfbands an Ihrer Stirn richtig einzustellen (zwei Öffnungen für die Höhenanpassung des Kopfbands).

9. Zubehör

Überprüfen Sie die Kompatibilität des Zubehörs mit Ihrem Helm. Denken Sie daran, die Verschlüsse wieder in die vordere und hintere Öffnung Ihres Helms zu stecken, um den Schutz gegen Spritzer aus schmelzflüssigem Metall zu gewährleisten.

10. Zusätzliche Informationen

Das Produkt entspricht der PSA-Verordnung (EU) 2016/425. Die EU-Konformitätserklärung ist auf Petzl.com verfügbar.
Aussondern von Ausrüstung:
ACHTUNG: Außergewöhnliche Umstände können die Aussonderung eines Produkts nach einer einmaligen Anwendung erforderlich machen (Art und Intensität der Benutzung, Anwendungsbereich: aggressive Umgebungen, Meeresklima, scharfe Kanten, externe

Temperaturen, Chemikalien usw.).

In folgenden Fällen muss ein Produkt ausgedient werden:

- Wenn es mehr als 10 Jahre alt ist (Kunststoff- und Textilprodukte).
- Wenn es einem schweren Sturz oder einer schweren Belastung ausgesetzt.
- Das Produkt fällt bei der PSA-Überprüfung durch. Sie bezweifeln seine Zuverlässigkeit.
- Die vollständige Gebrauchsgeschichte ist nicht bekannt.
- Das Produkt ist veraltet (Änderung der gesetzlichen Bestimmungen, der Normen oder der technischen Vorschriften, Inkompatibilität mit anderen Ausrüstungsgegenständen usw.).
- Die Ausrüstung und entsorgen Sie diese Produkte, um ihren weiteren Gebrauch zu verhindern.

Zeichenerklärungen

A. Lebensdauer: 10 Jahre - B. Markierung - C. Temperaturbeständigkeit - D. Vorsichtsmaßnahmen - E. Reinigung/Desinfektion.

Wenn Ihr Helm verschmutzt ist (Öl, Teer, Farbe usw.), reinigen Sie die Außenseite mit Wasser und Natursäbe. Vermeiden Sie alle Produkte, die sich auf den Helm und den Helmträger schädlich auswirken können.

- **F. Trocknung - G. Lagerung/Transport.** Die Lagerbedingungen sind ein wesentlicher Faktor für den Erhalt der elektrischen und mechanischen Schutzigenschaften des Helms.

Verwenden Sie das Kopfband und verstellen Sie es im Inneren des Helms. Benutzen Sie zum Aufbewahren und Transportieren des Helms den Helmbeutel VERTEX/STRATO. Packen Sie den Helm nicht zu fest mit anderen Gegenständen ein.

- **H. Änderungen/Reparaturen** (außerhalb der Petzl Betriebsstätten nicht zulässig, ausgenommen Ersatzteile) - **I. Fragen/Kontakt**

3 Jahre Garantie

Auf Material- und Fabrikationsfehler: Von der Garantie ausgeschlossen sind: normale Abnutzung, Oxidation, Modifikationen oder Nachbesserungen, unsachgemäße Lagerung, unsachgemäße Wartung, Nachlässigkeiten und Anwendungen, für die das Produkt nicht bestimmt ist.

Warnhinweise

1. Unmittelbare Verletzungs- oder Lebensgefahr. 2. Potenzielles Unfall- oder Verletzungsrisiko. 3. Wichtige Information über die Funktionsweise oder die Leistungsangaben Ihres Produkts. 4. Inkompatibilität zwischen Ausrüstungsgegenständen.

Rückverfolgbarkeit und Markierung

a. Entspricht den Anforderungen der PSA-Verordnung. Benannte Stelle für die EU-Baumusterprüfung - b. Nummer der notifizierten Stelle für die Produktionskontrolle dieser PSA - c. Rückverfolgbarkeit - d. Data Matrix - e. Kopflinienfang - e. Individuelle Nummer - f. Herstellungsjahr - g. Herstellungsmonat - h. Nummer der Fertigungsreihe - i. Individuelle Produktnummer - j. Normen - k. Lesen Sie die Gebrauchsanleitung aufmerksam durch - l. Modell-Identifizierung - m. Adresse des Herstellers - n. Herstellungsdatum (Monat/Jahr) - o. Symbol für elektrisch isolierenden Helm

IT

Questa nota informativa spiega come utilizzare correttamente il dispositivo. Solo alcune sezioni e utilizzi sono presentati. I segnali di attenzione vi informano di alcuni potenziali pericoli legati all'utilizzo del dispositivo, ma è impossibile descriverli tutti. Prendete visione degli aggiornamenti e delle informazioni supplementari sul sito Petzl.com.

Voi siete responsabili della considerazione di ogni avviso e dell'utilizzo corretto del dispositivo. L'uso improprio di questo dispositivo causa rischi aggiuntivi. Contattare Petzl in caso di dubbi o difficoltà di comprensione.

1. Campo di applicazione

Casco progettato per lavori in quota e lavori a terra. Dispositivo di protezione individuale (DPI) del capo contro la caduta di oggetti.

Il casco è conforme alla norma EN 397 esclusivamente se la resistenza del sottogola è in posizione inferiore a 25 kg. Risponde alle estensioni facoltative della norma EN 397: protezione contro gli urti fino a -30° C, resistenza alla deformazione laterale, protezione contro il contatto accidentale con conduttori in tensione che possono raggiungere 440 V corrente alternata e protezione contro le proiezioni di metalli in fusione.

- Per un sottogola in posizione resistenza superiore a 50 kg, il casco soddisfa tutti i requisiti di performance della norma EN 397, tranne per la presenza dei fori di aerazione. L'uso del casco riduce fortemente il rischio di ferite alla testa, ma non garantisce una protezione contro tutti gli urti. In caso di urti molto violenti, il casco ha la funzione di assorbire il massimo dell'energia deformandosi, a volte fino alla rottura.

Non utilizzare questo casco in attività per le quali non è stato concepito.

Responsabilità

ATTENZIONE

Le attività che comportano l'utilizzo di questo dispositivo sono per natura pericolose. Voi siete responsabili delle vostre azioni, delle vostre decisioni e della vostra sicurezza.

Prima di utilizzare questo dispositivo, occorre:
- Leggere e comprendere tutte le istruzioni d'uso.
- Ricevere una formazione adeguata e pratica in vigore nel vostro paese o delle vostre condizioni d'uso).
- Acquisire familiarità con il dispositivo, imparare a conoscerne le prestazioni e i limiti.
- Comprendere e accettare i rischi indotti.

Il mancato rispetto di una sola di queste avvertenze può essere la causa di ferite gravi o mortali.

Questo prodotto deve essere utilizzato esclusivamente da persone competenti e addestrate o sottoposte al controllo visivo diretto di una persona competente e addestrata.

Voi siete responsabili delle vostre azioni, delle vostre decisioni e della vostra sicurezza e ve ne assumete le conseguenze. Se non siete in grado di accettare questa responsabilità, o se non avete compreso le istruzioni d'uso, non utilizzare questo dispositivo.

2. Nomenclatura

(1) Calotta, (2) Girotesta, (3) Rotelle di regolazione del girotesta, (4) Fibbie di regolazione del sottogola, (5) Fibbia di chiusura e serraggio del sottogola, (6) Fessure laterali per fissaggio di protezioni antirumore, (7) Ganci per lampada frontale, (8) Fessura anteriore per fissaggio della lampada con tappi amovibili, (9) Inserti laterali di regolazione della visiera, (10) Imbrottatura del girotesta.

Materiali principali: calotta in acrilato butadiene stirene (ABS), fettucce in poliestere.

3. Controllo, punti da verificare

La vostra sicurezza è legata all'integrità della vostra attrezzatura. Petzl raccomanda un controllo approfondito come minimo ogni 12 mesi da parte di una persona competente (in funzione della normativa in vigore nel vostro paese o delle vostre condizioni d'uso). Attenzione, l'intensità di utilizzo può comportare un controllo più frequente del DPI. Rispettate le procedure descritte sul sito Petzl.com. Registrare i risultati nella scheda di vita del vostro DPI: tipo, modello, dati del fabbricante, numero di serie o numero individuale, date: fabbricazione, acquisto, primo utilizzo, successive verifiche periodiche; difetti, osservazioni; nome e firma del controllore.

Prima di ogni utilizzo

Prima di ogni utilizzo, verificare lo stato della calotta e del girotesta (assenza di fessurazioni, deformazioni all'interno o all'esterno...). Verificare la corretta installazione. Verificare il corretto funzionamento della regolazione del girotesta e della fibbia del sottogola. Verificare la regolazione della resistenza del sottogola.

ATTENZIONE, dopo un forte urto, rotture interne non visibili possono ridurre la capacità di assorbimento e la resistenza del casco. Eliminare il casco dopo un forte urto.

4. Sistemazione del casco

Preparazione

Utilizzare esclusivamente le zone lisce per gli adesivi e le marcature personalizzate. Gli adesivi Petzl sono autorizzati. Non applicare vernici, solventi, adesivi o etichette autoadesive se non in conformità con le istruzioni Petzl.

Scelta della resistenza del sottogola

Il casco è fornito in posizione resistenza superiore a 50 kg. Scegliete la resistenza del sottogola in funzione dell'utilizzo previsto con il vostro casco:
- Lavoro a terra: sottogola in posizione resistenza inferiore a 25 kg per ridurre il rischio di strangolamento in caso di aggancio del casco. Il casco è certificato EN 397.
- Lavoro in quota: sottogola in posizione resistenza superiore a 50 kg per ridurre il rischio di perdita del casco in caso di caduta. La scelta della resistenza del sottogola determina la certificazione del casco (vedi paragrafo Campo di applicazione).

Regolazioni

Vedi disegni paragrafo 4.
Verificare la corretta installazione del casco. Verificare che il casco sia fissato e centrato correttamente in testa. Migliore è la regolazione del casco (movimenti in avanti, indietro e laterali ridotti il più possibile), maggiore è la sicurezza. Per garantire una protezione adeguata, questo casco deve essere adattato o regolato secondo la dimensione della testa dell'utilizzatore. Non utilizzare questo casco se non si riesce a regolarlo correttamente.

5. Protezione elettrica

- EN 50365 (classe 0): questo casco è elettricamente isolato per l'utilizzo vicino ad impianti di bassa tensione, che non superano 1500 V in corrente continua (o 1000 V in corrente alternata). È responsabile dell'utilizzatore controllare che la tensione nominale riscontrabile nell'ambiente non superi i limiti sopra indicati.
- ANSI Z89.1-2014 classe E: il casco è stato testato ad una tensione di 20000 V, ma questo in nessun caso garantisce una protezione contro le scariche elettriche a questa tensione. La norma garantisce una protezione contro le scariche elettriche, in seguito a contatto accidentale tra il casco e un apparecchio elettrico sotto tensione. I caschi elettricamente isolanti non possono essere utilizzati da soli: è necessario utilizzare altri dispositivi di protezione isolante. I caschi isolanti non devono essere utilizzati in situazioni in cui esiste il rischio di poter ridurre parzialmente le loro proprietà isolanti.
- La protezione elettrica offerta da questo casco può essere ridotta da invecchiamento, danni meccanici o chimici, pulizia inappropriata o particolari condizioni di utilizzo (come sotto la pioggia o la neve).

6. Precauzioni d'uso

- I caschi sono sensibili ai trattamenti errati.
- Non ci deve essere sporco a caso, non deve essere compromesso nel sacco, non si deve far cadere, non si deve venire a contatto con oggetti appuntiti o taglienti...
- Non esporre il casco a temperature elevate, per esempio lasciandolo all'interno di un veicolo esposto al sole.
- Alcuni prodotti chimici, in particolare i solventi, alterano le qualità fisiche del casco. Proteggere il casco da questo tipo di prodotti chimici.
- Questo casco è stato testato per essere utilizzato a temperature comprese tra -30° C e +50° C.

7. Smontaggio/montaggio del sottogola

Vedi disegni paragrafo 7.

8. Montaggio/smontaggio del girotesta

Assicurarsi di regolare l'altezza della posizione del girotesta sulla fronte (due fori di regolazione per la posizione verticale del girotesta).

9. Accessori

Verificare la compatibilità degli accessori con il casco. Assicurarsi di rimettere i tappi nella fessura anteriore e posteriore del casco, per mantenere la protezione contro le proiezioni di metalli in fusione.

10. Informazioni supplementari

Questo prodotto è conforme al regolamento (UE) 2016/425 relativo ai dispositivi di protezione individuale. La dichiarazione di conformità UE è disponibile sul sito Petzl.com.

Eliminazione:

ATTENZIONE, un evento eccezionale può comportare l'eliminazione del prodotto dopo un solo utilizzo (tipo ed intensità di utilizzo, ambiente di utilizzo; ambienti aggressivi, ambienti marini, pareti taglienti, prodotti chimici, ecc.). Il prodotto deve essere eliminato quando:
- Ha più di 10 anni ed è composto da materiale plastico o tessile.
- Ha subito una caduta o un sforzo notevole.
- Il risultato dei controlli del prodotto non è soddisfacente. Si ha un dubbio sulla sua affidabilità.
- Non si conosce l'intera storia del suo utilizzo.
- Quando il suo utilizzo è obsoleto (evoluzione delle leggi, delle normative, delle tecniche o incompatibilità con altri dispositivi...).
Distruggere i prodotti scartati per evitare un futuro utilizzo.

Pittogrammi

A. Durata: 10 anni - B. Marcatura - C. Temperature tollerate - D. Precauzioni d'uso - E. Pulizia/disinfezione.
Se il casco si sporca (olio, catrame, vernice...), fare attenzione a pulire bene l'esterno con acqua e sapone di Marsiglia. Evitare qualsiasi prodotto nocivo per il casco e chi indossa il casco.

F. Asciugatura - G. Stoccaggio/trasporto.

Le condizioni di stoccaggio sono un fattore importante di conservazione delle prestazioni elettriche e meccaniche del casco. Ripiegare il girotesta all'interno del casco dopo averlo chiuso. Per lo stoccaggio/trasporto, utilizzare la custodia di sistemazione VERTEX/STRATO. Non comprimere il casco.

- **H. Modifiche/parazioni** (proibite al di fuori degli stabilimenti Petzl salvo pezzi di ricambio)
- **I. Domande/Contatto**

Garanzia 3 anni

Conferma di garanzia di materiale o di fabbricazione. Sono esclusi: usura normale, ossidazione, modifiche o ritocchi, cattiva conservazione, manutenzione impropria, negligenze, utilizzi ai quali questo prodotto non è destinato.

Segnali di attenzione

1. Situazione che presenta un rischio imminente di lesione grave o mortale. 2. Esposizione a un rischio potenziale di incidente o lesione. 3. Informazioni importanti sul funzionamento o le performance del vostro prodotto. 4. Incompatibilità materiale.

Tracciabilità e marcatura

1. Conforme ai requisiti del regolamento DPI. Ente riconosciuto che interviene per l'esame UE di tipo - b. Numero dell'organismo notificato per il controllo della produzione di questo DPI - c. Tracciabilità: datamatrix - d. Girotesta - e. Numero individuale - f. Anno di fabbricazione - g. Mese di fabbricazione - h. Numero di lotto - i. Identificativo individuale - j. Norme - k. Leggere attentamente l'istruzione tecnica - l. Identificazione di modello - m. Indirizzo del fabbricante - n. Data di fabbricazione (mese/anno) - o. Simbolo di casco elettricamente isolante

Este folleto explica cómo utilizar correctamente su equipo. Sólo se presentan algunas utilizaciones y técnicas.

Señales de advertencia le informan de algunos peligros potenciales relacionados con la utilización de su equipo, pero es imposible describirlos todos. Infórmese de las actualizaciones y de la información complementaria en Petzl.com.

Usted es responsable de tener en cuenta cada una de las advertencias y de utilizar correctamente su equipo. Cualquier mala utilización de este equipo originará peligros adicionales. Contacte con Petzl si tiene dudas o dificultades de comprensión.

1. Campo de aplicación

Casco diseñado para los trabajos en altura y los trabajos en el suelo
 Equipo de protección individual (EPI) de la cabeza contra la caída de objetos.
 - Su casco cumple con la norma EN 397 únicamente si la resistencia del barboquejo está en posición inferior a 25 kg. Cumple con las siguientes exigencias facultativas de la norma EN 397: protección contra impactos hasta -30° C, resistencia a la deformación lateral, protección contra un contacto accidental con conductores con una tensión de hasta 440 V en corriente alterna y protección contra las salpicaduras de metal fundido.
 - Para un barboquejo en posición resistencia superior a 50 kg, su casco cumple con todas las exigencias de la norma EN 12492, excepto la presencia de orificios de ventilación.
 Llevar el casco puesto reduce en gran medida el riesgo de heridas en la cabeza, pero no garantiza una protección contra todos los impactos. Para golpes muy violentos, el casco absorbe el máximo de energía deformando-se, en ocasiones, hasta la rotura.
 No utilice este casco en actividades para las que no ha sido diseñado.

Responsabilidad

ATENCIÓN
Las actividades que implican la utilización de este equipo son por naturaleza peligrosas.
Usted es responsable de sus actos, de sus decisiones y de su seguridad.
 Antes de utilizar este equipo, debe:

- Leer y comprender todas las instrucciones de utilización.
- Formarse específicamente en el uso de este equipo.
- Familiarizarse con su equipo y aprender a conocer sus prestaciones y sus limitaciones.
- Comprender y aceptar los riesgos derivados.

El no respeto de una sola de estas advertencias puede ser la causa de heridas graves o mortales.

Este producto sólo debe ser utilizado por personas competentes y responsables, o que estén bajo el control visual directo de una persona competente y responsable.
 Usted es responsable de sus actos, de sus decisiones y de su seguridad y asume las consecuencias de los mismos. Si usted no está dispuesto a asumir esta responsabilidad o si no ha comprendido bien las instrucciones de utilización, no utilice este equipo.

2. Nomenclatura

(1) Carcasa, (2) Contorno de cabeza, (3) Ruedas de regulación del contorno de cabeza, (4) Hebillas de regulación del barboquejo, (5) Hebillas de cierre y ajuste del barboquejo, (6) Ranuras laterales para la fijación de la linterna frontal, (7) Ganchos para la linterna frontal, (8) Ranura delantera y trasera para la fijación de la linterna con tapas amovibles, (9) Inserts laterales de fijación de la pantalla de protección, (10) Acolchado del contorno de cabeza. Materiales principales: carcasa de acrílonitrilo butadieno estiro (ABS) y cintas de poliéster.

3. Control, puntos a verificar

Su seguridad está vinculada a la integridad de su equipo.
 Petzl aconseja que una persona competente realice una revisión en profundidad cada 12 meses como mínimo (en función de la legislación en vigor en su país y de las condiciones de utilización). Atención: la intensidad de su utilización le puede llevar a revisar su EPI con más frecuencia. Respete los modos operativos descritos en Petzl.com. Registre los resultados en la ficha de revisión del EPI: tipo, modelo, nombre y dirección del fabricante, número de serie o número individual, fecha de fabricación, campo de utilización, próximos controles periódicos, defectos, observaciones, nombre y firma del inspector.

Antes de cualquier utilización

Antes de cualquier utilización, compruebe el estado de la carcasa y del contorno de cabeza (ausencia de fisuras, deformaciones en el exterior o en el interior...). Compruebe el estado de las cintas y de las costuras. Compruebe el funcionamiento correcto de la regulación del contorno de cabeza y de la hebilla del barboquejo. Compruebe la regulación de la resistencia del barboquejo.
ATENCIÓN: tras un impacto importante, roturas internas no visibles pueden disminuir la capacidad de absorción y la resistencia del casco. Dé de baja el casco después de un impacto importante.

4. Colocación del casco

Preparación
 Utilice únicamente las zonas lisas para sus autoadhesivos y marcados personalizados. Los autoadhesivos Petzl están autorizados. No aplique pinturas, disolventes, adhesivos o etiquetas autoadhesivos, con excepción de los recomendados por las instrucciones Petzl.

Escojer la resistencia del barboquejo

Su casco se sirve en posición superior a 50 kg.
 Escoga la resistencia del barboquejo en función de la utilización prevista con su casco:
 - Trabajo en el suelo: barboquejo en posición resistencia inferior a 25 kg para limitar el riesgo de estrangulamiento en caso de enganche del casco. Su casco está certificado EN 397.
 - Trabajo en altura: barboquejo en posición resistencia superior a 50 kg para limitar el riesgo de pérdida en caso de caída.
 La elección de la resistencia del barboquejo determina la certificación de su casco (consulte el apartado Campo de aplicación).

Regulaciones

Consulte los dibujos del apartado 4.
 Compruebe que el casco esté correctamente colocado.
 Compruebe que el casco esté bien fijado y centrado en la cabeza. Cuanto mejor ajustado está un casco (movimientos hacia atrás, laterales reducidos), mejor garantiza la seguridad.
 Para asegurar una protección adecuada, este casco debe adaptarse o ajustarse a la medida de la cabeza del usuario. No utilice este casco si no consigue ajustarlo correctamente.

5. Protección eléctrica

- EN 50365 (clase 0): este casco es eléctricamente aislante para ser utilizado cerca de instalaciones de baja tensión, que no sobrepasen los 1.500 V en corriente continua o 1.000 V en corriente alterna.
 Es responsable del usuario comprobar que la tensión nominal susceptible de ser encontrada en el lugar de utilización no exceda los límites indicados anteriormente.
 - ANSI Z89.1-2014 clase E: el casco se ha ensayado con una tensión de 20.000 V, pero esto no garantiza en ningún caso una protección contra choques eléctricos a esta tensión. La norma garantiza una protección contra los choques eléctricos, debido a un contacto accidental entre el casco y un aparato eléctrico en tensión.
 Los cascos eléctricamente aislantes no pueden ser utilizados solos: es necesario utilizarlos con otros equipos de protección aislante.
 Los cascos aislantes no deben ser utilizados en situaciones en las que exista un riesgo susceptible de reducir parcialmente sus propiedades aislantes.
 - La protección eléctrica proporcionada por este casco puede reducirse por el envejecimiento, los daños mecánicos o químicos, una limpieza inadecuada o por las condiciones particulares de utilización (como bajo la lluvia o la nieve).

6. Precauciones de utilización

- Los cascos pueden estropearse por un trato indebido.
- No se siente encima del casco, no lo comprima en la mochila, no lo deje caer, evite su contacto con objetos pontiaguados o cortantes...
- No exponga el casco a temperaturas elevadas, por ejemplo, a pleno sol dentro de un automóvil.
- Algunos productos químicos, en particular los disolventes, alteran las cualidades físicas del casco. Proteja el casco de este tipo de productos químicos.
- Este casco se ha ensayado para ser utilizado a temperaturas comprendidas entre -30° C y +50° C.

7. Desmontaje/montaje el barboquejo

Consulte los dibujos del apartado 7.

8. Desmontaje/montaje del contorno de cabeza

Aségurese de ajustar correctamente la altura de la posición del contorno de cabeza en la terna (dos orificios de regulación para la posición vertical del contorno de cabeza).

9. Accesorios

Compruebe la compatibilidad de los accesorios con su casco.
 Procure volver a colocar bien los tapones en las ranuras delantera y trasera de su casco, para mantener la protección contra las salpicaduras de metal fundido.

10. Información complementaria

Este producto es conforme al Reglamento (UE) 2016/425 relativo a los equipos de protección individual. La declaración de conformidad UE está disponible en Petzl.com.

Dar de baja:

ATENCIÓN: un suceso excepcional puede llevarle a dar de baja un producto después de una sola utilización (tipo e intensidad de utilización, entorno de utilización: ambientes agresivos, ambientes marinos, aristas cortantes, temperaturas extremas, productos químicos...). Un producto debe darse de baja cuando:
 - Tiene más de 10 años y está compuesto por plástico o textil.
 - Ha sufrido una caída o un esfuerzo importante.
 - El resultado de las revisiones del producto no es satisfactorio. Duda de su fiabilidad.
 - No conoce el historial completo de utilización.
 - Cuando su utilización es obsoleta (evolución legislativa, normativa, técnica o incompatibilidad con otros equipos, etc.).
 Destruya estos productos para evitar una utilización futura.

Pictogramas:

A. Vida útil: 10 años - B. Marcado - C. Temperaturas toleradas - D. Precauciones de utilización - E. Limpieza/desinfección.
 Si el casco se ensucia (aceite, alquitrán, pintura...), procure limpiar bien el exterior con agua y jabón neutro. Evite cualquier producto nocivo para el casco y para el portador del casco.

- **F. Secado - G. Almacenamiento/transporte.**
 Las condiciones de almacenamiento son un factor importante en la conservación de las prestaciones eléctricas y mecánicas del casco.
 Cierre el contorno de cabeza para poderlo guardar en el interior del casco. Para el almacenamiento/transporte, utilice la funda para guardar VERTEX/STRATO. No comprima el casco.
- **H. Modificaciones/reparaciones** (prohibidas fuera de los talleres de Petzl, excepto las piezas de recambio) - **I. Preguntas/contacto**

Garantía 3 años

Contra cualquier defecto del material o de fabricación. Se excluye: el desgaste normal, la oxidación, las modificaciones o retoques, el almacenamiento incorrecto, el mantenimiento incorrecto, las negligencias y las utilizaciones para las que este producto no está destinado.

Señales de advertencia

1. Situación que presenta un riesgo inminente de herida grave o mortal. 2. Exposición a un riesgo potencial de incidente o de herida. 3. Información importante sobre el funcionamiento o las prestaciones de su producto. 4. Incompatibilidad material.

Trazabilidad y marcado

a. Conforme a los requisitos del Reglamento EPI. Organismo notificado que interviene en el examen UE de tipo - b. Número del organismo notificado para el control de la producción de este EPI - c. Trazabilidad: datamatrix - d. Contorno de cabeza - e. Número individual - f. Año de fabricación - g. Mes de fabricación - h. Número de lote - i. Identificador individual - j. Normas - k. Lea atentamente la ficha técnica - l. Identificación del modelo - m. Dirección del fabricante - n. Fecha de fabricación (mes/año) - o. Símbolo de casco que aísla de la electricidad

Esta noticia técnica explica como utilizar correctamente o seu equipamento. Somente algumas das utilizações e técnicas são apresentadas.

Os jogos de instruções de alguns perigos potenciais ligados à utilização do equipamento, porém é impossível descrevê-los todos. Tome conhecimento das últimas atualizações e informações complementares em Petzl.com.
 É responsável por tomar conhecimento de cada alerta e pela utilização correta do seu equipamento. Qualquer má utilização deste equipamento pode originar perigos adicionais. Contacte a Petzl se tiver dúvidas ou dificuldades de compreensão.

1. Campo de aplicação

Capacete concebido para trabalhos em altura e trabalhos no chão.
 Equipamento de proteção individual (EPI) da cabeça contra quedas de objetos.
 * - O seu capacete está conforme à norma EN 397 unicamente se a resistência da jugular estiver em posição inferior a 25 kg. Responde às seguintes exigências facultativas da norma EN 397: proteção contra os impactos até -30° C, resistência à deformação lateral, proteção contra um contacto accidental com condutores sob tensão podendo atingir 440 V AC e proteção contra as projeções de metais em fusão.
 ** - Para uma jugular em posição resistência superior a 50 kg, o seu capacete satisfaz todas as exigências de performances da norma EN 12492, salvo para a presença de orifícios de ventilação.

A utilização do capacete reduz fortemente o risco de ferimentos graves na cabeça, mas não garante uma proteção contra os impactos. Para impactos muito violentos, o capacete absorve o máximo de energia deformando-se, por vezes até à ruptura.
 Não utilize este capacete em atividades para as quais ele não foi concebido.

Responsabilidade

ATENÇÃO
As atividades que implicam a utilização deste produto são por natureza perigosas.
Você é responsável pelos seus atos, pelas suas decisões e pela sua segurança.
 Antes de utilizar este equipamento, deve:

- Ler e compreender todas as instruções de utilização.
- Formar-se especificamente para a utilização deste equipamento.
- Familiarizar-se com o seu equipamento, aprender a conhecer as suas performances e limitações.
- Compreender e aceitar os riscos inerentes.

O desprezo de um destes avisos poderá causar ferimentos graves ou mortais.

Este produto não deve ser utilizado senão por pessoas competentes e responsáveis, ou colocado sob o controlo visual directo de uma pessoa competente e responsável.
 Você é responsável pelos seus actos, pelas suas decisões, pela sua segurança e assume as consequências. Se você não se sentir apto a assumir essa responsabilidade, ou se não entendeu bem as instruções de utilização, não utilize este equipamento.

2. Nomenclatura

(1) Calote, (2) Contorno de cabeça, (3) Botões de ajuste do contorno de cabeça, (4) Fivelas de ajuste da jugular, (5) Fivela de fecho e aberto da jugular, (6) Fendas laterais para a fixação de proteção anti-ruído, (7) Clips para lanterna frontal, (8) Fenda anterior e posterior para fixação da lanterna com tampa amovível, (9) Inserções laterais de fixação da viseira, (10) Espuma de contorno de cabeça.
 Materiais principais: calote em acrílonitrilo butadieno estireno (ABS), fitas em poliéster.

3. Inspeções, pontos a verificar

A sua segurança está ligada à integridade do seu equipamento.
 A Petzl aconselha uma verificação aprofundada, por uma pessoa competente, no mínimo a cada 12 meses (em função da legislação em vigor no seu país e das condições de utilização). Atenção, uma utilização intensa pode levá-lo a verificar com maior frequência o seu EPI. Respeite os modos de operação descritos em Petzl.com. Registre os resultados na ficha de inspeção do seu EPI: tipo, modelo, coordenadas do fabricante, número de série ou número individual, data de fabrico, aquisição, primeira utilização, próximas inspeções periódicas, defeitos, observações, nome e assinatura do controlador.

Antes de qualquer utilização

Antes de qualquer utilização, verifique o estado da calote e do contorno de cabeça (ausência de fisuras, deformações no exterior ou no interior...). Controle o estado das fitas e das costuras. Controle o bom funcionamento do ajuste do contorno de cabeça e da fivela da jugular. Verifique o ajuste da resistência da jugular.
ATENÇÃO: após um impacto importante, rupturas internas não aparentes podem diminuir a capacidade de absorção e a resistência do capacete. Abata o seu capacete após um impacto importante.

4. Utilizar o capacete

Preparação
 Utilize unicamente as zonas lisas para aplicar autocolantes e as suas marcas personalizadas. Os autocolantes Petzl são autorizados. Não aplique pinturas, solventes, adesivos ou etiquetas autocolantes, à exceção dos recomendados pelas instruções da Petzl.

Escolha da resistência da jugular

O seu capacete é fornecido em posição superior a 50 kg.
 Escolha a resistência da jugular em função da utilização prevista com o seu capacete:
 - Trabalho no chão: jugular em posição de resistência inferior a 25 kg para limitar o risco de estrangulamento no caso de engancher o capacete. O seu capacete é certificado EN 397.
 - Trabalho em altura: jugular em posição de resistência superior a 50 kg para limitar o risco de perda em caso de queda.
 A escolha da resistência da jugular determina a certificação do seu capacete (ver parágrafo Campo de aplicação).

Ajuste

Ver desenhos parágrafo 4.
 Verifique a boa instalação do seu capacete.
 Verifique que o capacete esteja bem fixo e centrado na cabeça. Quanto mais bem ajustado estiver um capacete (movimentos anterior, posterior, lateral reduzidos ao mínimo), melhor este garante a sua segurança.
 Com o fim de assegurar uma protecção conveniente, este capacete deve ser adaptado ou ajustado ao tamanho da cabeça do utilizador. Não utilize este capacete se não conseguir ajustá-lo correctamente.

5. Protecção eléctrica

- EN 50365 (classe 0): este capacete é electricamente isolado para utilizações perto de instalações de baixa tensão, que não ultrapassem 1500 V de corrente continua (ou 1000 V em corrente alterna).
 É da responsabilidade do utilizador verificar que a tensão nominal susceptível de ser encontrada no ambiente de trabalho não ultrapassa os limites acima indicados.
 - ANSI Z89.1-2014 classe E: o capacete foi testado com uma tensão de 20000 V, mas tal não garante em caso algum uma protecção contra choques eléctricos a esta tensão. A norma garante uma protecção contra os choques eléctricos, na sequência de um contacto accidental entre o capacete e um aparelho eléctrico sob tensão.
 Os capacetes electricamente isolantes não podem ser utilizados sozinhos: é necessário utilizar outros equipamentos de protecção isolante.
 Não utilize o seu capacete isolante em situações onde exista um risco de reduzir parcialmente as suas propriedades isolantes.
 - A protecção eléctrica oferecida por este capacete pode ser reduzida por envelhecimento, danos mecânicos ou químicos, limpeza inapropriada ou condições de utilização particulares (como à chuva ou neve).

6. Precauções de utilização

- Os capacetes são sensíveis aos maus tratos.
- Não se sente em cima do capacete, não o comprima numa mochila, não o deixe cair, não o ponha em contacto com objectos pontiaguados ou cortantes...
- Não exponha o seu capacete a temperaturas elevadas, por exemplo, ao sol dentro do carro.
- Certos produtos químicos, em particular os solventes, alteram as qualidades físicas do seu capacete. Proteja o seu capacete deste tipo de produtos químicos.
- Este capacete foi testado para ser utilizado a temperaturas compreendidas entre -30° C e +50° C.

7. Desmontagem/montagem da jugular

Ver desenhos parágrafo 7.

8. Desmontagem/Montagem do contorno de cabeça

Procure ajustar a altura da posição do contorno de cabeça na testa (dois orificios de ajuste para a posição vertical do contorno de cabeça).

9. Acessórios

Verifique a compatibilidade dos acessórios com o seu capacete.
 Procure colocar de novo correctamente as tampas nas fendas anteriores e posteriores do seu capacete, no intuito de conservar a protecção contra as projecções de metais em fusão.

10. Informações complementares

Este produto está conforme o regulamento (UE) 2016/425 relativamente aos equipamentos de protecção individual. A declaração de conformidade UE está disponível em Petzl.com.

Descartar um equipamento:

ATENÇÃO, uma ocorrência excepcional pode levar ao abate de um produto após uma só utilização (tipo e intensidade de utilização, ambiente de utilização: ambientes agressivos, ambientes marinhos, arestas cortantes, temperaturas extremas, produtos químicos...). Um produto deve ser descartado quando:
 - Tiver mais de 10 anos e for composto por plástico ou textil.
 - Foi sujeito a uma queda ou a um esforço importante.
 - O resultado das verificações do produto não é satisfatório. Tem uma dúvida sobre a sua fiabilidade.
 - Não conhecer o seu histórico de utilização completo.
 - Quando a sua utilização for obsoleta (evolução legislativa, normativa, técnica ou incompatibilidade com outros equipamentos...).

Destrua esses produtos para evitar uma futura utilização.

Pictogramas:

A. Duração de vida: 10 anos - B. Marcação - C. Temperaturas toleradas - D. Precauções de utilização - E. Limpeza/desinfeção.

Se o capacete ficar sujo (óleo, massa consistente, tinta...), procure limpar bem a parte exterior com água e sabão. Evite todo e qualquer produto nocivo ao capacete e ao portador do capacete.

- F. Secagem - G. Armazenamento/transporte.

As condições de armazenamento são um factor importante de conservação das performances eléctricas e mecánicas do capacete.
 Rebatá o contorno de cabeça no interior do capacete depois de o ter reduzido. Para o armazenamento/transporte, utilize o saco de transporte VERTEX/STRATO. Não comprima o seu capacete.

- H. Modificações/reparações (são feitas interditas fora das instalações da Petzl, salvo peças sobresselentes) - **I. Questões/contacto**

Garantia 3 anos

Contra qualquer defeito de material ou fabrico. Estão excluídos: desgaste normal, oxidação, modificações ou retoques, mau armazenamento, mau manuseio, negligências, utilizações para as quais este produto não está destinado.

Avisos de alerta

1. Situação que apresenta risco iminente de ferimento grave ou mortal. 2. Exposição a um risco potencial de incidente ou ferimento. 3. Informação importante sobre o funcionamento ou as performances do seu produto. 4. Incompatibilidade de materiais.

Rastreio e marcações

a. Conforme às exigências do regulamento EPI. Organismo notificado interveniente para o exame UE de tipo - b. Número do organismo notificado para o controlo de produção deste EPI - c. Traçabilidade: datamatrix - d. Contorno de cabeça - e. Número individual - f. Ano de fabrico - g. Mês de fabrico - h. Número de lote - i. Identificador individual - j. Normas - k. Ler atentamente a informação técnica - l. Identificação do modelo - m. Endereço do fabricante - n. Data de fabrico (mês/ano) - o. Símbolo de capacete electricamente isolante

NL

In deze bijslufter wordt uitgelegd hoe u uw materiaal juist moet gebruiken. Er komen hierin slechts enkele technieken en toepassingen aan bod.

De waarschuwingsborden geven u bepaalde mogelijke gevaren aan rond het gebruik van uw materiaal, maar we kunnen hier uiteraard niet alles behandelen. Lees daarom de nieuwste updates en aanvullende info op Petzl.com.

U bent zelf verantwoordelijk om met elke waarschuwing rekening te houden en uw materiaal juist te gebruiken. Elk verkeerd gebruik van dit materiaal zal aan de oorspong liggen van bijkomende gevaren. Neem bij twijfel of onduidelijkheden contact op met Petzl.

1. Toepassingsveld

Helm voor werken op hoogte en op de begane grond.

Persoonlijk beschermingsmiddel (PBM) dat het hoofd beschermt tegen vallende objecten.
* Uw helm voldoet enkel aan de norm EN 397 als de weerstand van de kinband op de positie voor minder dan 25 kg staat. Hij voldoet aan deze facultatieve eisen van de norm EN 397: bescherming tegen schokken tot -30 °C, weerstand tegen laterale vervorming, bescherming tegen ongewenst contact met geleiders onder spanning van maximaal 440 V wisselstroom en bescherming tegen projecties van smeltend metaal.
* Met een kinband in de positie voor een weerstand van meer dan 50 kg voldoet uw helm aan alle vereisten van de norm EN 12492, behalve voor de aanwezigheid van verlichtingsgaten. Het dragen van een helm vermindert sterk het risico op hoofdletsels, maar garandeert geen bescherming tegen alle schokken. Bij zeer krachtige schokken absorbeert deze helm zo veel mogelijk energie door zijn vervormen, zoals bij het breken van metaal.
Gebruik deze helm niet bij activiteiten waarvoor hij niet is ontworpen.

Verantwoordelijkheid

LET OP

De activiteiten die het gebruik van deze uitrusting vereisen, zijn van nature gevaarlijk.

U staat zelf in voor uw daden, beslissingen en veiligheid.

Voordat u deze uitrusting gebruikt, moet u:

- Alle gebruiksinstructies lezen en begrijpen.
- Een aangepaste training volgen voor het gebruik van deze uitrusting.
- Zich vertrouwd maken met uw uitrusting, en de prestaties en beperkingen ervan leren kennen.
- De inherente risico's begrijpen en aanvaarden.

Het niet-respecteren van een van deze waarschuwingen kan leiden tot ernstige of dodelijke verwondingen.

Dit product mag enkel gebruikt worden door personen die onder direct visueel toezicht staan van bevoegde en beoefende personen.

U staat zelf in voor uw daden, beslissingen en veiligheid, en neemt dan ook persoonlijke de gevolgen op zich. Indien u niet in staat bent om deze verantwoordelijkheid op zich te nemen of de gebruiksinstructies niet goed begrepen hebt, gebruik dit apparaat dan niet.

2. Terminologie van de onderdelen

(1) Schaal, (2) Hoofdomtrek, (3) Hoofdomtrek-instelwielletjes, (4) Regelgespen voor de kinband, (5) Schaaf voor het vermenen van de kinband, (6) Laterale gleuven voor bevestiging van geluiddopjes, (7) Bevestigingshaakjes voor hoofdlamp, (8) Gleiuf met uitneembare dop voor- en achteraan voor bevestiging van de hoofdlamp, (9) Laterale inserts voor bevestiging van het vizier, (10) Schuimrubber hoofdomtrek.
Voornaamste materialen: schaal in ABS-kunststof (acrylonitril, butadieen en styreen), riemen in polyester.

3. Check: te controleren punten

Uw veiligheid is afhankelijk van uw volledige uitrusting.

Petzl beveelt op zijn minst een grondige 12-maandelijkse controle door een bevoegd persoon aan (conform de geldende normen in uw land en de omstandigheden waarin u het product gebruikt). Let op: een intensiever gebruik kan ervoor zorgen dat u uw PBM vaker moet controleren. Leef na gebruik zorgvuldig op Petzl.com. Vermeld de resultaten op de fiche van uw PBM: type, model, gegevens van de fabrikant, serienummer of individueel nummer, data van fabricage, aankoop, eerste ingebruikname, volgende periodieke nazichting; gebreken, opmerkingen, naam en handtekening van de controleur.

Vóór elk gebruik

Controleer vóór elk gebruik de staat van de schaal en de hoofdomtrek (op scheuren of vervormingen, zowel aan de buitenkant als aan de binnenkant...). Controleer de staat van de riemen en de stiksels. Check de goede werking van de verstelling van de hoofdomtrek en van de kinbandgesp. Controleer de instelling van de weerstand van de kinband.
LET OP: na een belangrijke schok kunnen verborgen schaden de absorptiecapaciteit en de resistentie van de helm verminderen. Na een belangrijke schok moet u uw helm afschrijven.

4. Aantrekken van de helm

Voorbereiding

Gebruik enkel de gladde zones voor uw stickers en persoonlijke markering. De Petzl stickers zijn toegelaten. Breng nooit andere verf, solventen, kleefband of stickers aan dan die aanbevolen in de Petzl instructies.

Keuze van de weerstand van de kinband

Uw helm wordt geleverd in de positie voor meer dan 50 kg.

Kies de weerstand van de kinband naargelang het gebruik van uw helm:

- Werken op de begane grond: kies de positie voor een spanning van 20.000 V, maar dit het risico op verstrikking te vermijden wanneer de helm ergens aan vasthaakt. Uw helm voldoet aan de norm EN 397.
- Werken op hoogte: kinband in de positie voor een weerstand hoger dan 50 kg om het risico op verlies van de helm tijdens een val te vermijden.
- ANS 1239-1-2014 klasse E: de helm werd getest bij een spanning van 20.000 V, maar dit garandeert in geen geval een bescherming tegen elektrische schokken van deze spanning. De norm garandeert een bescherming tegen elektrische schokken, ten gevolge van een ongewenst contact tussen de helm en een elektrisch toestel onder spanning. Helmen met elektrische isolatie mogen niet alleen worden gebruikt: men moet ook andere isolerende beschermingsmiddelen gebruiken.

Isolerende helmen mogen niet gebruikt worden in situaties waar een risico bestaat dat gedeeltelijk hun isolerende eigenschappen kan verminderen.
- De elektrische bescherming geboden door deze helm kan verminderen door veroudering, mechanische of chemische schade, een ongepaste reiniging, of bijzondere gebruiksomstandigheden (zoals bij regen of sneeuw).

5. Elektrische bescherming

- EN 50365 (klasse 0): deze helm heeft elektrische isolatie voor gebruik nabij installaties met laagspanning, die de 1500 V gelijkstroom (of 1000 V wisselstroom) niet overschrijden. Het valt onder de verantwoordelijkheid van de gebruiker om na te gaan of de nominale waarde (die in de gebruiksomgeving mogelijk is) bovenstaande waarden niet overschrijft.
- ANS 1239-1-2014 klasse E: de helm werd getest bij een spanning van 20.000 V, maar dit garandeert in geen geval een bescherming tegen elektrische schokken van deze spanning. De norm garandeert een bescherming tegen elektrische schokken, ten gevolge van een ongewenst contact tussen de helm en een elektrisch toestel onder spanning. Helmen met elektrische isolatie mogen niet alleen worden gebruikt: men moet ook andere isolerende beschermingsmiddelen gebruiken.
- Isolerende helmen mogen niet gebruikt worden in situaties waar een risico bestaat dat gedeeltelijk hun isolerende eigenschappen kan verminderen.
- De elektrische bescherming geboden door deze helm kan verminderen door veroudering, mechanische of chemische schade, een ongepaste reiniging, of bijzondere gebruiksomstandigheden (zoals bij regen of sneeuw).

6. Gebruiksvoorzorgen

- Helmen zijn gevoelig aan slechte behandeling.
- Ga niet op de helm zitten, pers hem niet onderin uw tas, laat hem niet vallen, vermijd contact met scherpe of srijdende voorwerpen ...
- Stel uw helm niet bloot aan hoge temperaturen, bv. in de volle zon in een wagen.
- Deposiete chemische producten, in het bijzonder solventen, kunnen de eigenschappen van uw helm aantasten. Bescherm uw helm tegen dit soort chemische producten.
- Deze helm werd getest voor gebruik bij temperaturen tussen -30°C en +50°C.

7. Montage/demontage van de kinband

Zie tekeningen paragraaf 7.

8. Montage/demontage van de hoofdomtrek

Pas de hoogte van de positie van de hoofdomtrek op uw voorhoofd aan (twee regelaatjes voor de verticale positie van de hoofdomtrek).

9. Accessoires

Controleer de compatibiliteit van de accessoires met uw helm.
Plaats de dopjes terug in de gleuven voor- en achteraan van uw helm om de bescherming tegen projecties van smeltend metaal te handhaven.

10. Extra informatie

Dit product is conform de verordening (EU) 2016/425 betreffende persoonlijke beschermingsmiddelen. De EU-conformiteitsverklaring is beschikbaar op Petzl.com.

Af schrijven:

LET OP: een uitzonderlijk voorval kan u ertoe brengen het product af te schrijven na één enkel gebruik (type en intensiteit van gebruik, gebruiksomgeving; agressieve milieu's, zeewater, scherpe randen, extreme temperaturen, chemische producten ...).

- Een product moet worden afgeschreven wanneer:
 - Het ouder dan 10 jaar is en samengesteld uit plastic of textiel.
 - Het een belangrijke val of belasting heeft ondergaan.
 - Het resultaat van de controles van het product geen voldoende geeft. U twijfelt aan de betrouwbaarheid ervan.
 - U zijn volledige gebruikshistoriek niet kent.
 - Het product in verbruik is geraakt (wijziging van de wetgeving, normen of technieken, onverenigbaarheid met de andere delen van de uitrusting ...).
- Vermietig deze afgeschreven producten om een verder gebruik te vermijden.

Pictogrammen:

A. Levensduur: 10 jaar - **B. Markering** - **C. Toegelaten temperatuur** - **D. Gebruiksvoorschriften** - **E. Reiniging/desinfectie**.

Is uw helm vuil (olie, teer, verf,...), reinig hem dan goed aan de buitenkant zoals hierboven beschreven. Vermijd elk product dat schadelijk is voor de helm en de draager ervan.

- **F. Droging** - **G. Berging/transport**.

Een opberging in goede condities is een belangrijke factor voor het behoud van de elektrische en mechanische prestaties van de helm.
Flooi de hoofdomtrek en kantel hem naar binnen in de helm. Gebruik de VERTEX/STRATO opberghoes als u uw helm wilt opbergen of transporteren. Druk uw helm niet samen.

- **H. Veranderingen/herstellingen** (verboden buiten de Petzl ateliers, behalve voor ververstoringen) - **I. Vragen/contact**

3 jaar garantie

Voor fabricage- of materiaalfouten. Met uitzondering van: normale slijtage, oxidatie, veranderingen of aanpassingen, slechte berging, slecht onderhoud, nalatigheid of toepassingn waarvoor dit product niet bestemd is.

Waarschuwingsborden

1. Situatie die een dreigend risico op een ernstige of dodelijke verwonding inhoudt.
2. Blootstelling aan een mogelijk risico op een incident of verwonding.
3. Belangrijke informatie over de werking of de prestaties van uw product.
4. Niet compatibel met ander materiaal.

Markering en tracement van de producten

a. Conform de vereisten van de verordening betreffende PBM's. Erkend keuringsorganisme dat zich uitstrekt over het EU-type-examen - b. Nummer van de bevoegde instantie die de productie van dit PBM controleert - c. Tracement: datamatrix - d. Hoofdomtrek - e. Individueel nummer - f. Fabricagejaar - g. Fabricageaand - h. Lotnummer - i. Individuele identificatie - j. Normen - k. Lees aandachtig de technische bijsluiter - l. Identificatie van het model - m. Adres van de fabrikant - n. Fabricagedatum (maand/jaar) - o. Symbool voor helm met elektrische isolatie

DK

Bruugsanvisningen indeholder forklaringer på, hvordan udstyret anvendes korrekt. Kun enkelte anvendelser og teknikker er beskrevet.
Advarselskiltene informerer dig om nogle potentielle risici, som er forbundet med anvendelsen af udstyret, men det er umuligt at beskrive dem alle. Du kan finde oplysninger og flere oplysninger på Petzl.com.

Det er selv ansvarlig for at tage højde for alle advarselrne og anvende udstyret korrekt. En forkert anvendelse af udstyret kan forårsage yderligere risici. Kontakt Petzl, hvis du er i tvivl eller har svært ved at forstå brugsanvisningen.

1. Anvendelsesområde

Hjelmen er kun designet til arbejde i højden og på jorden.

Persnligt værnemiddel (Pv) til hovedet mod nedfaldende genstande.

** Hjelmen overholder udelukkende EN 397, hvis hagestroppen er i modstandsposition på mindre end 25 kg. I henhold til EN 397 overholder hjelmen følgende valgfrie krav: Beskyttelse mod stødbelastning ned til -30° C, modstand imod lateral deformation, beskyttelse imod utilsigtet kontakt med strømløbere op til 440 V AC og beskyttelse mod stænk af smeltet metal.
** Når hagestroppen er indstillet til en modstandsposition på mere end 50 kg, overholder hjelmen alle kravene i EN 12492 med undtagelse af kravet om ventilationshuller.
Analyse af hjelm reducerer risikoen for hovedskader betragteligt men fjerner den ikke helt. Ved kraftige slag vil hjelmen deformeres for at absorbere mest mulig energi, og i nogle tilfælde vil hjelmen blive ødelagt.
Anvend ikke hjelmen til aktiviteter, den ikke er beregnet til.

Ansvr

ADVARSEL

De aktiviteter, som indebærer anvendelse af dette udstyr, er forbundet med risici og er dermed farlige.

Du er ansvarlig for dine egne handlinger, beslutninger og sikkerhed.

For anvendelse af dette udstyr, skal du:

- Læse og forstå alle instruktionerne i brugsanvisningen.
- Få specifik træning i korrekt anvendelse af udstyret.

- Blive bekendt med udstyret, dets ydeevne og begrænsninger.

- Forstå og acceptere risikoen forbundet med udstyret.

Manglende overholdelse af én eller flere af disse advarsler kan resultere i alvorlige kvæstelser eller dødsfald.

Udstyret bør kun benyttes af kompetente og erfarne personer, eller under direkte opsyn af en kompetent og erfaren person.

Du er ansvarlig for dine handlinger, beslutninger og sikkerhed, og du må påtage dig ansvaret for konsekvenserne heraf. Du må ikke bruge udstyret, hvis du ikke er i stand til at påtage dig dette ansvar, eller hvis du ikke forstår hele brugsanvisningen.

2. Fortegnelse over delene

(1) Skal, (2) Hovedbånd, (3) Hjul til justering af hovedbånd, (4) Spænder til justering af hagestrop, (5) Justerbart hagespænde, (6) Sideåbninger til montering af hovedørn, (7) Clips til pandelampe, (8) Åbning for og bag til montering af pandelampe med flytbare propper, (9) Sideindsatsr til montering af visir, (10) Polstring til hovedbånd.

Hovedmaterialer: Skal i akrylnitril-butadien-styren (ABS), rem i polyester.

3. Kontrolpunkter

Din sikkerhed afhænger af, at udstyret er fuldstændig funktionsdygtigt.

Petzl anbefaler, at udstyret efterses indgående af en kompetent person mindst én gang hver 12. måned (if overensstemmelse med reglerne gældende i dit land og din anvendelse af produktet).
Advarsel: Afhængigt af brugens omfang kan du være nødt til at kontrollere dit personale værnemiddel hyppigere. Fremgangsmåder beskrevet på Petzl.com bør overholdes.
Pas på resultaterne af kontrolerne for dit personale værnemiddel (Pv): Udstyrstype, model, oplysninger om producenten, serienummer eller individuelt nummer, dato for fremstilling, køb, første anvendelse, næste regelmæssige kontrolundersøgelser, fejl, bemærkninger, inspektørens navn og underskrift.

Før enhver anvendelse

For anvendelse skal skallen og hovedbåndet kontrolleres for bl.a. revner og deformationer på inderside og yderside. Kontroller tilstanden på rem og syninger. Kontroller, at hovedbåndets justeringshjul og hagestroppens spænde fungerer som de skal. Kontroller, om hagestroppens modstand er justeret korrekt.
ADVARSEL: Kraftige stød imod hjelmen kan give usynlige skader, der kan reducere hjelmens styrke og evne til at absorbere chok. Kassér hjelmen efter et kraftigt slag.

4. Ibrugtagning af hjelmen

Forberedelse

Brug udekukkende de glatte flader til klistermærker og andre individuelle mærkninger. Klistermærker fra Petzl er tilladt. Du må ikke anvende maling, opløsningsmidler, lim eller klistermærker, som ikke er anbefalet af Petzl.

Valg af hagestroppens modstand.

Hjelmen er leveret med hagestroppen i modstandsposition på mindst 50 kg.

- Vælg hagestroppens modstandsposition efter den tilnærmte anvendelse af hjelmen.
- Ved arbejde på jorden: modstandsposition skal være i modstandsposition på mindre end 25 kg for at begrænse kvælningsrisikoen, hvis hjelmen hæfter sig fast. Hjelmen er EN 397 certificeret.
- Ved arbejde i højden: Hagestroppen skal være i modstandsposition på mere end 50 kg for at begrænse risikoen for tab i tilfælde af et fald.

Ved at vælge hagestroppens modstandsposition bestemmer du, hvilken certificering der er gældende for hjelmen (se afsnit Anvendelsesområde).

Individuel tilpasning

Der henvises til tegninger i afsnit 4.

Kontroller, at hjelmen er placeret korrekt.

Sorg for, at hjelmen sidder godt, og at den er centreret på hovedet. En helm som er justeret korrekt på hovedet, giver minimal bevægelse forover, bagover og til siderne, og det giver en bedre sikkerhed.

Hjelmen skal tilpasses eller justeres korrekt til brugerens hoved for at sikre en tilstrækkelig beskyttelse. Anvend ikke hjelmen, hvis du ikke kan justere den korrekt.

5. Elektrisk isolering

- EN 50365 (klasse 0): Elektrisk isolerende hjelme til brug på lavspændingsinstallationer, som ikke overskrider 1500 V DC eller 1000 V AC.
- Det er brugerens ansvar at sikre sig, at den nominelle spænding, som kan indtræffe, ikke overstiger værdierne beskrevet ovenfor.
- ANS 1280-1-2014 klasse E: Hjelmen er testet ved en spænding på 20.000 V, men den yder ingen beskyttelse imod elektrisk chok ved denne spænding. Standarden garanterer en beskyttelse imod elektrisk chok, som følge af en utilsigtet kontakt mellem hjelmen og et strømførende apparat.
- Elektrisk isolerende hjelme kan ikke anvendes alene: Det er nødvendigt at bruge andet isolerende beskyttelsesudstyr.
- Isolerende hjelme skal ikke bruges i situationer, hvor der er risiko for, at hjelmens isolering eggebræb delvis mindskes.
- Den elektriske isolering, som hjelmen yder, kan mindskes med alderen, ved mekanisk eller kemisk skade, fejlrengøring, eller det miljø, som hjelmen bruges i (for eksempel under regn- eller snevejr).

6. Forholdsregler ved brug

- Hjelme kan blive beskadiget ved forkert brug.
- Undgå at sætte dig på hjelmen, at lade den ligge klemt i tasken, lade den falde ned eller komme i kontakt med spidse og skarpe genstande.
- Hjelmen må ikke udsættes for høje temperature, f.eks. må den ikke ligge i direkte sol i en bil.
- Visse typer kemikalier, opløsningsmidler i særledelesh, kan beskadige hjelmen. Lad ikke din helm komme i kontakt med denne type kemikalier.
- Hjelmen er testet til brug under temperaturer mellem -30° C og +50° C.

7. Afmontering/montering af hagestrop

Se tegninger i afsnit 7.

8. Montering/afmontering af hovedbåndet

Sorg for at justere hovedbåndets højde korrekt foran på hjelmen ved hjælp af to justeringshuller (lodret tilpasning af hovedbåndet).

9. Tilbehør

Kontroller, at hjelmens tilbehør er kompatibel.

Sorg for, at propperne er på plads i åbningerne for og bag på hjelmen, for at hjelmen bærer beskyttelsen imod stænk af smeltet metal.

10. Supplerende oplysninger

Dette produkt er i overensstemmelse med forordning (EU) 2016/425 om personlige værnemidler. EU-overensstemmelseserklæringen er tilgængelig på Petzl.com.

Kassering af udstyr:

ADVARSEL: I særlige tilfælde kan du være nødsaget til at kassere produktet efter kun én enkelt anvendelse, afhængigt af produktets type og anvendelsen af produktet, samt det miljø, hvori produktet anvendes (sætsende miljø, havmiljø), eller som følge af skarpe kanter, ekstreme temperaturer, kemiske produkter, m.m.

- Kassér øblikkeligt udstyr, hvis:
 - Det mindst er 10 år gammelt og er lavet af plastik eller tekstiler.
 - Det har været udsat for et stort fald eller belastning.
 - Resultaterne af inspektionen ikke er tilfredsstillende. Du er i tvivl om produktets pålidelighed.
 - Du ikke kender udstyrets tidligere anvendelser til fulde.
- Når udstyret vurderes som ikke længere anvendeligt (som følge af ændringer i lovgivningen, standarder, teknikker eller inkompatibilitet med andet udstyr, osv.).
- Skalaf dig med kasseret udstyr for at undgå yderligere anvendelse.

Piktogrammer:

A. Levetid: 10 år - **B. Mærkning** - **C. Tilladelige temperaturer** - **D. Sædvanlige forholdsregler** - **E. Reiniging/desinfektion**

Hvis hjelmen bliver beskadet (olie, tæge, maling,...) skal ydersiden rengøres grundigt med vand og sæbe. Undgå at hjelmen eller brugeren kommer i kontakt med skadelige produkter.

F. Tøring - **G. Opbevaring/transport**.

Opbevaringsbetingelser er vigtige faktorer for at bevare hjelmens elektriske isolering og mekaniske ydeevne.

Hovedbåndet foldes sammen og pakkes ned i hjelmen. Til opbevaring/transport skal opbevaringsposen VERTEX/STRATO benyttes. Hjelmen må ikke udsættes for tryk.

- **H. Ændringer/reparationer** (skal udføres af Petzl undtagen udskiftning af reservedele) - **I. Spørgsmål/kontakt**

3-års garanti

Imod alle defekter i materialer og fremstilling. Garantien dækker ikke: normal slijtage, oxidering, ændringer, udbedringer, forkert opbevaring, dårlig vedligeholdelse og anvendelser, som produktet ikke er bestemt til.

Advarselskiltte

1. Situation med overhængende risiko, som kan føre til dødsfald eller alvorlige kvæstelser.
2. Potentielt farestration, som kan føre til mindre alvorlige kvæstelser.
3. Vigtig information om produktets funktion og ydeevne.
4. Inkompatibilitet.

Sporbarhed og mærkning

a. Oplyder kravene i PV-forordningen. Bemyndiget organ, som udfører EU-typeafprøvning - b. Identifikationsnummer for det bemyndigede organ, som kontrollerer produktionen af dette PV - c. Sporbarhed: datamatrix - d. Hovedbånd - e. Individuelt nummer - f. Fremstillingsår - g. Fremstillingsmåned - h. Batchnummer - i. Individuel reference - j. Standarder - k. Læs brugsanvisningen grundigt. - l. Modelreference - m. Producentens adresse - n. Fremstillingsdato (måned/år) - o. Symbol på elektrisk isolerende hjelm

คู่มือการใช้งานนี้ อธิบายให้ทราบถึงวิธีการใช้อุปกรณ์อย่างถูกต้อง ใ้ระข้อมูลทางเทคนิคและการใช้งาน

เครื่องหมายคำเตือนในบล็อกข้อมูลทราบถึงอันตรายบางส่วนที่อาจเกิดขึ้นจากการใช้งานของอุปกรณ์ แต่ไม่อาจบอกให้หมด ควรเช็คที่ PetzL.com เพื่อหาข้อมูลเพิ่มเติมล่าสุด

เป็นการรับผิดชอบของลูกในกรณีระวังต่อคำเตือนและการใช้อุปกรณ์อย่างถูกต้อง ข้อผิดพลาดในการใช้อุปกรณ์จะทำให้เกิดอันตราย ดัดคือ PetzL หรือตัวแทนจำหน่ายต้องมีข้อสงสัย หรือไม่เข้าใจขอความในคู่มือนี้

1. ส่วนที่เกี่ยวข้องกัน

- หมวกนิรภัยสำหรับทำงานที่สูงและงานบนพื้นดิน
- อุปกรณ์นี้เป็นอุปกรณ์ป้องกันส่วนบุคคล (PPE) เพื่อปกป้องศีรษะ ใช้สำหรับป้องกันสิ่งของตกหล่นใส่
- * หมวกนี้ไดผ่านข้อกำหนดมาตรฐาน EN 397 ในกรณีที่มีความแข็งแรงของสายรัดคางน้อยกว่า 25 กก.เท่านั้น ภายใต้ข้อกำหนดในส่วนสำคัญของมาตรฐาน EN 397 การป้องกันผลกระทบจากอุณหภูมิที่ลดต่ำถึง-30° C ช่วยปกป้องการเสีรูปทรงด้านข้าง ป้องกันผลกระทบจากกระแสไฟฟ้ได้ถึง 440 VAC และป้องกันผลจากการถูกใส่ของโลหะหลอมละลาย
- * ความแข็งแรงของสายรัดคางที่กำหนดไว้มากกว่า 50 กก หมวกนี้จึงมีคุณสมบัติตรงตามทุกข้อกำหนดของมาตรฐาน EN 12492 ยกเว้น กรณีของระบบขม

การสวมหมวกนิรภัยสามารถลดความเสี่ยงจากการบาดเจ็บที่ศีรษะได้ แต่ไม่สามารถป้องกันผลกระทบจากการยึดกระแทกได้ทั้งหมด ในกรณีกระแทกที่รุนแรง หมวกอาจคิดรูปร่างจากความรุนแรงของการกระแทกที่เกิดขึ้น และในบางกริ่งอาจถึงจุดที่ทำให้หมวกเสียหายได้ ห้ามใช้หมวกชนิดนี้กับกิจกรรมอื่น ๆ ซึ่งไม่ได้ออกแบบมาให้ใช้งาน

ความรับผิดชอบ

- คำเตือน
- กิจกรรมที่เกี่ยวข้องกับการใช้อุปกรณ์นี้ เป็นสิ่งที่เป็นอันตราย ผู้ใช้ต้องมีความรับผิดชอบต่อการกระทำการตัดสินใจและความปลอดภัยก่อนการใช้อุปกรณ์นี้ จะคือ
- อ่านและทำความเข้าใจคู่มือการใช้งาน
- การฝึกฝน โดยเฉพาะเพื่อการใช้งานที่ถูกต้อง
- ทำความคุ้นเคยกับความสามารถและข้อจำกัดในการใช้งานของมัน
- เข้าใจและยอมรับความเสี่ยงที่เกี่ยวข้อง

การขาดความระมัดระวังและละเลยต่อข้อมูลนี้ อาจมีผลให้เกิดการบาดเจ็บสาหัสหรืออาจถึงแก่ชีวิต

อุปกรณ์นี้จะต้องถูกใช้งานโดยผู้ที่มีความสามารถเพียงพอและมีควมรับผิดชอบหรือใช้ในสถานที่ที่อยู่ในความรับผิดชอบโดยตรงหรือควบคุมได้โดยผู้เชี่ยวชาญ เป็นความรับผิดชอบของผู้ใช้งานต่อวิธีการใช้ การตัดสินใจความปลอดภัย และยอมรับในผลที่เกิดขึ้นจากวิธีการนั้น ไม่ควรใช้อุปกรณ์นี้ถ้าคุณไม่สามารถ หรือไม่อยู่ในสภาวะที่จะรับผิดชอบต่อความเสี่ยงที่จะเกิดขึ้นหรือไม่เข้าใจขอความในคู่มือการใช้งาน

2. ชื่อของส่วนประกอบ

- (1) เปลือกหมวก (2) สายรัดรอบศีรษะ (3) ลูกอับรับสายรัดรอบศีรษะ (4) ตัวล็อกจัดตำแหน่งสายรัดคาง (5) ตัวล็อกเกี่ยวยึดและปรับสายรัดคาง (6) ช่องด้านข้างสำหรับติดตั้งที่ป้องกันเสียง (7) ตัวลบลิดเปิดไฟฉายคาดศีรษะ (8) ช่องติดตั้งไฟฉายคาดศีรษะด้านหน้า และด้านหลังพร้อมตัวเสียบถอดออกได้ (9) ช่องด้านข้างสำหรับติดตั้งปกป้องดวงตา (10) แผ่นโฟมรอบศีรษะ
- วัสดุหลักที่ใช้ผลิต เปลือกหมวกทำจากวัสดุ acrylonitrile butadiene styrene (ABS) สสารที่ทำจากไฟลือสโตร์

3. การตรวจสอบ จุดตรวจจุดสอบ

- ความปลอดภัยของคุณขึ้นอยู่กับความสมบูรณ์ของอุปกรณ์ของคุณ
- PetzL แนะนำให้ตรวจเช็ครายละเอียดของอุปกรณ์ โดยผู้เชี่ยวชาญ อย่างน้อยทุก 12 เดือน (ขึ้นอยู่กับข้อกำหนดกฎหมายของประเทศและสภาพการใช้งาน) คำเตือน การใช้งานอย่างเข้มข้น อาจเป็นสาเหตุที่ทำให้คุณต้องทำการตรวจเช็คอุปกรณ์ PPE ด้วยความถี่มากขึ้น ทำตามขั้นตอนที่แสดงไว้ที่ PetzL.com บันทึกผลการตรวจเช็ค PPE ลงในแบบฟอร์มการตรวจเช็ค ชนิด รุ่น ข้อมูลของโรงงานผู้ผลิต หมายเลขลำดับการผลิต หรือหมายเลขกำกับอุปกรณ์ วันที่ของการผลิต วันที่สั่งซื้อ วันที่ใช้งานครั้งแรก กำหนดการตรวจเช็คครั้งต่อไป ปัญหาที่พบ ความคิดเห็น ชื่อของผู้ตรวจเช็คพร้อมลายเซ็น
- ก่อนการใช้งานแต่ละครั้ง
- ก่อนการใช้งานทุกครั้ง, ตรวจเช็คสภาพของเปลือกหมวกและระบบของสายรัดรอบศีรษะ (ดูว่าไม่มีรอยแตกหรือการบิดเบี้ยวเสียรูปทรงทั้งภายนอกและภายใน) ตรวจเช็คสภาพของสายรัดและรอยเย็บ ตรวจเช็คระบบปรับสายรัดรอบศีรษะและตัวล็อกสายรัดคางว่าใช้งานได้ถูกต้อง ตรวจเช็คความแข็งแรงของสายรัดคาง
- คำเตือน การกระแทกอย่างแรงที่หมวกจะทำให้ประสิทธิภาพในการป้องกันของหมวกลดลง (การดูดซับแรงกระแทก ความแข็งแรง) โดยบางครั้งอาจมองไม่เห็นร่องรอยบนเปลือกหมวกหลังจากมีการกระแทกที่รุนแรงเกิดขึ้น

4. วิธีการสวมใส่และปรับขนาดหมวก

การเตรียมการ

ใช้เฉพาะพื้นผิวเรียบที่กำหนดไว้บนหมวก สำหรับติดตั้งกิ๊บหรือเครื่องหมายเฉพาะ สติคเกอร์ของ PetzL ได้ผ่านการตรวจสอบแล้วหากหาสี สาระละลาย ทากาวหรือ ดินเหนียว ตกวน ทำความถี่แนะนำโดย PetzL

ระดับความแข็งแรงของสายรัดคาง

- สายรัดคางถูกกำหนดจากโรงงานผลิตให้มีความแข็งแรงมากกว่า 50 กก.
- การกำหนดค่าความแข็งแรงของสายรัดคาง ขึ้นอยู่กับแผนการใช้งานของหมวก
- การทำงานบนพื้น: สายรัดคางจะถูกกำหนดค่าความแข็งแรงไว้ที่น้อยกว่า 25 กก.เพื่อลดความเสี่ยงจากการถูกรัดคอ ถ้าหมวกถูกชนหรือติดกับสิ่งกีดขวาง หมวกต้องผ่านมาตรฐานรับรอง EN 397
- การทำงานบนที่สูง: กำหนดค่าของความแข็งแรงของสายรัดคางไว้มากกว่า 50 กก.เพื่อลดความเสี่ยงจากการที่หมวกจะหลุดออกในขณะที่ตก
- ความแข็งแรงของสายรัดคางถูกกำหนดตามมาตรฐานที่รับรองหมวกนั้น (ดูที่ หัวข้อส่วนที่เกี่ยวข้องกัน)
- การปรับขนาด
- ดูภาพประกอบที่แสดงไว้ในย่อหน้าที่ 4
- ตรวจเช็คน้ำหนักของกลุ่มมีขนาดที่สวมใส่ได้พอดี
- ต้องแน่ใจว่าหมวกนั้นสวมใส่ได้พอดีและอยู่ตำแหน่งกวางศีรษะของผู้ใช้งาน หมวกจะต้องปรับพอดีต (การเลื่อนจากหน้าไปหลัง หรือจากข้างหนึ่งไปอีกข้างไปมาก) ช่วยป้องกันกระแทกได้ดี
- เพื่อให้แน่ใจว่าป้องกันได้เพียงพอ หมวกจะต้องปรับขนาดให้พอดีกับศีรษะของผู้ใช้
- อย่าสวมหมวกที่ไม่สามารถปรับขนาดได้พอดีกับศีรษะของคุณ

5. การป้องกันเกี่ยวกับไฟฟ้า

- EN 50365 (class 0): หมวกชนิดนี้มีฉนวนป้องกันกระแสไฟฟ้า สามารถใช้ในบริเวณที่มีารติดตั้งกระแสไฟฟ้าแรงดันต่ำ, ที่ไม่เกิน 1500 VDC (หรือ 1000 VAC) เป็นความรับผิดชอบของผู้ใช้ ที่ต้องตรวจเช็คกำลังเชิงกระแสไฟฟ้าที่มีอยู่ชั้น ไม่มากเกินไปกว่าอัตราที่กำหนดไว้ข้างต้น.
- ANSI Z89.1-2014 class E หมวกนี้ได้ผ่านการทดสอบกับแรงดันไฟฟ้าที่ 20000 V แต่ไม่สามารถรับประกันการถูกกระแสไฟฟ้าที่แรงดันนี้ ข้อดี การรับรองตามมาตรฐานเกี่ยวกับกระแสไฟฟ้คือคืออุบัติเหตุเกิดขึ้นระหว่างหมวกสัมผัสกับอุปกรณ์ไฟฟ้า หมวกชนิดนี้มีฉนวนป้องกันกระแสไฟฟ้า ไม่สามารถใส่ได้โดยลำพัง จำเป็นต้องไว้รวมกับอุปกรณ์ป้องกันกระแสไฟฟ้า

- หมวกชนิดนี้มีฉนวนป้องกันกระแสไฟฟ้า ต้องไม่ใช้ในสถานการณ์ที่มีความเสี่ยง ซึ่งอาจทำให้ลดลงของคุณสมบัติการป้องกันแม้เพียงบางส่วนก็ตาม
- ฉนวนป้องกันกระแสไฟฟ้า ในหมวกชนิดนี้อาจลดลงได้โดย อายุการใช้งาน ถูกทำลายโดยระบบกลไก หรือ สารเคมี ขาดการทำความสะอาดอย่างพอเพียง หรือ จากสภาพแวดล้อมของการใช้งาน (เช่น ใช้ท่ามกลางสายฝน หรือ หิมะ)

6. ข้อควรระวังจากการใช้

- หมวกนิรภัยอาจเสียหายจากการละเลยต่อสิ่งเหล่านี้
- ห้ามนั่งทับบนหมวก การบีบรัดที่แน่นเกินไป กรกดกลั่น การถูกเสียดสีกับวัสดุแหลมคม
- อย่าเก็บหมวกไว้ในที่มีอุณหภูมิสูงเกินไป เช่น วางไว้ในยานพาหนะที่รับแสงอาทิตย์โดยตรง
- สารเคมีบางชนิด โดยเฉพาะสารละลาย อาจทำลายให้หมวกเสียหายได้ ป้องกันหมวกจากการถูกสัมผัสกับสารเคมี
- หมวกรุ่นนี้ได้เคยทดลองใช้ในที่ ที่อุณหภูมิระหว่าง -30°C และ +50°C

7. การปลดสายรัดคางออก/การคลายยึด

ดูภาพประกอบที่แสดงไว้ในย่อหน้าที่ 7

8. การถอดสายรัดรอบศีรษะ/การคลายยึด

แนะนำให้ปรับความสูงของสายรัดรอบศีรษะที่ตำแหน่งหน้าผาก (สองช่องปรับสำหรับตำแหน่งแนวตั้งบนสายรัดรอบศีรษะ)

9. อุปกรณ์เสริม

ตรวจเช็คความเข้ากันได้ของอุปกรณ์เสริมกับหมวก

แนะนำให้ติดตั้งตัวเสียบกลั่นในช่องด้านหน้าและด้านหลังของหมวก เพื่อการป้องกันต่อ การกระเด็นใส่ของสารโลหะหลอมเหลว

10. ข้อมูลเพิ่มเติม

- อุปกรณ์นี้ได้ยึดตามข้อกำหนดของบังคับที่ (EU) 2016/425 ในเรื่อง อุปกรณ์ป้องกันภัยส่วนบุคคล EU ว่าจะเอื้อต่อข้อกำหนดมาตรฐาน สามารถหาดูได้ที่ PetzL.com
- ควรยกเลิกการใช้อุปกรณ์เมื่อไร
- ข้อควรระวัง ในกิจกรรมที่มีการใช้ข้อข้างรุนแรงอาจทำให้อุปกรณ์ต้องถูกเลิกใช้แม้หลังจากการใช้งานเพียงครั้งเดียวทั้งนี้ ขึ้นอยู่กับชนิดของการใช้งานและสภาพแวดล้อมของการใช้ (สภาพที่แข็งแรง สภาพที่ใกล้ทะเล ขอบมุมที่แหลมคม สภาพอากาศที่รุนแรง สารเคมี...)
- อุปกรณ์จะต้องเลิกใช้ เมื่อ
- มีอายุเกินกว่า 10 ปี สำหรับผลิตภัณฑ์ พลาสติก หรือสิ่งทอ
- ได้เคยมีการตกกระชากอย่างรุนแรง หรือ เกินขีดจำกัด
- เมื่อไม่ผ่านการตรวจเช็คสภาพ เมื่อมีข้อสงสัยหรือไม่แน่ใจ
- เมื่อไม่ทราบถึงประวัติการใช้งานมาก่อน
- เมื่อตกรุน ล้าสมัยจากการเปลี่ยนกฎหมายมาตรฐานเทคนิค หรือ ความเข้ากันไม่ได้กับอุปกรณ์อื่น
- ทำลายอุปกรณ์เพื่อป้องกันการนำกลับมาใช้ซ้ำอีก
- สัญลักษณ์
- A. อายุการใช้งาน 10 ปี - B. เครื่องหมาย - C. สภาพภูมิอากาศ ที่สามารถใช้งานได้ - D. ข้อควรระวังการใช้งาน - E. การทำความสะอาด/ฆ่าเชื้อโรค
- ถ้าหมวกสปรก หรือปนเปื้อนด้วยสาร (น้ำมัน, น้ำมันดิน, สีทา...), ให้ทำความสะอาดภายนอกด้วยน้ำและสบู่อย่างอ่อน หลีกเลี่ยงการถูกสัมผัสกับวัตถุที่เป็นอันตรายต่อหมวกและผู้สวมใส่

- F. การทำให้แห้ง - G. การเก็บรักษา/การขนส่ง
- สภาพแวดล้อมในการเก็บรักษา เป็นองค์ประกอบสำคัญของคุณสมบัติของหมวกในการช่วยป้องกันกระแสไฟฟ้า และระบบกลไกของมัน
- ปรับขนาดของสายรัดรอบศีรษะให้เล็กลงและสอดเข็มเข้าไปในหมวก สำหรับการจัดเก็บ/ขนส่ง, ใ้ดู VERTEX/STRATO สำหรับเก็บ ห้ามทำการบีบอัดหมวก
- H. การดัดแปลงเพิ่มเติม/การซ่อมแซม (ภายนอกโรงงาน PetzL เป็นข้อห้ามมิให้กระทำ ยกเว้น ในส่วนที่ขีดแทน) - I. คำถาม/ติดต่อ

อุปกรณ์มีการรับประกันเป็นเวลา 3 ปี

เกี่ยวกับวัสดุหรือความบกพร่องจากการผลิต ยกเว้นจากการรับประกัน การชำรุดบกพร่องจากการใช้งานตามปกติ ปฏิบัติราชการเสริม การแก้ไขดัดแปลง การเก็บรักษาไม่ถูกวิธี ขาดการดูแล การนำไปใช้งานที่นอกเหนือจากที่อุปกรณ์ ใ้ถูกออกแบบไว้

เครื่องหมายความเตือน

1. สถานการณ์เสี่ยงที่จะเกิดขึ้นอันตรายบาดเจ็บสาหัส หรือ เสียชีวิต
2. แสดงให้เห็นถึงความเสี่ยงต่อการเกิดอุบัติเหตุ หรือ การบาดเจ็บ
3. ข้อมูลสำคัญที่เกี่ยวข้องกับประสิทธิภาพในการใช้งาน หรือคุณสมบัติของอุปกรณ์
4. ความเข้ากันไม่ได้ของอุปกรณ์

เครื่องหมายและข้อมูล

- a. มีคุณสมบัติตามข้อกำหนดของอุปกรณ์ PPE ที่เอื้อต่อข้อกำหนดของมาตรฐาน EU - b. หมายเลขรับรองที่ผ่านการทดสอบที่ใช้ในการควบคุมการผลิตของ PPE นี้ - c. การสืบมาตรฐาน ข้อมูลแหล่งกำเนิด - d. ความยาวของสายรัดรอบศีรษะ - e. หมายเลขลำดับ - f. ปีที่ผลิต - g. เดือนที่ผลิต - h. หมายเลขลำดับการผลิต - i. หมายเลขกำกับตัวอุปกรณ์ - j. มาตรฐาน - k. อนุกรมการไหลโดยละเอียด - l. ข้อมูลระบุรุ่น - m. ที่อยู่ของโรงงานผู้ผลิต - n. วันที่ของการผลิต (เดือน/ปี) - o. สัญลักษณ์ของหมวกมีฉนวนป้องกันกระแสไฟฟ้า